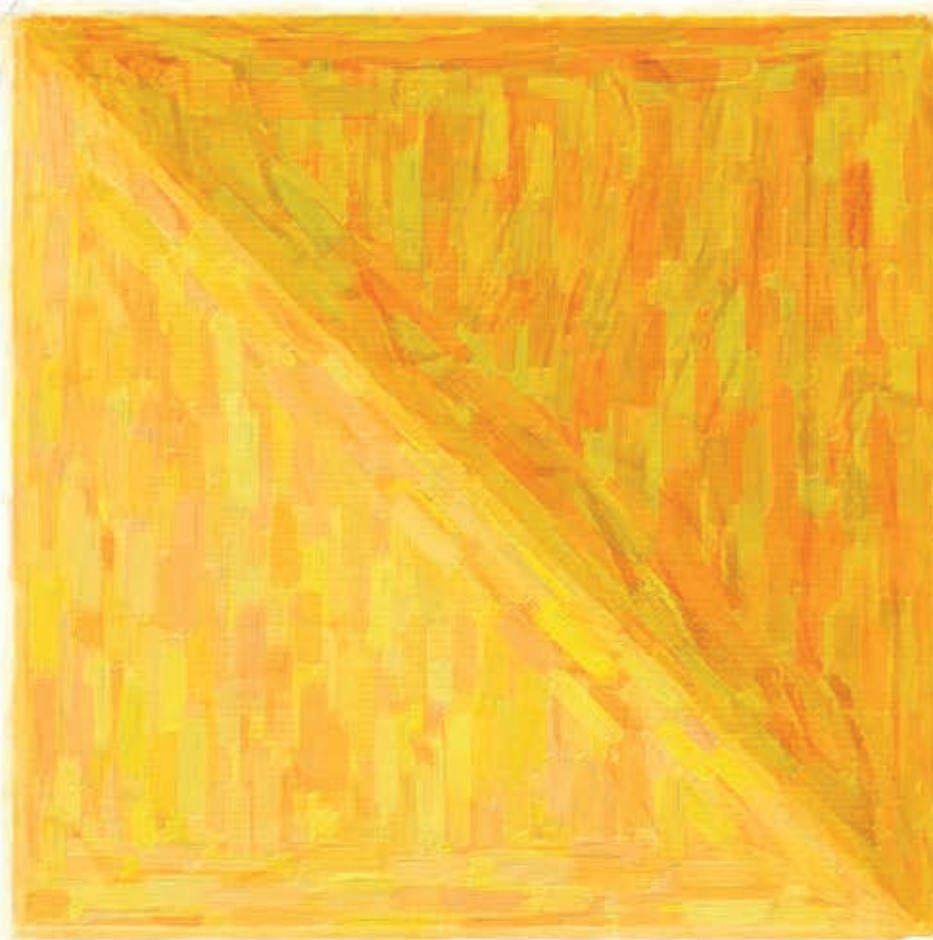


**Corretaje e Información Monetaria y de Divisas
Sociedad de Valores S.A.**

Cuentas Anuales al 31 de diciembre 2021

Informe de Auditoría independiente

Informe de Gestión



**Corretaje e Información Monetaria y de Divisas,
Sociedad de Valores, S.A.**

Informe de auditoría
Cuentas anuales a 31 de diciembre de 2021
Informe de gestión

Informe de auditoría de cuentas anuales emitido por un auditor independiente

A los accionistas de Corretaje e Información Monetaria y de Divisas, Sociedad de Valores, S.A.:

Opinión

Hemos auditado las cuentas anuales de Corretaje e Información Monetaria y de Divisas, Sociedad de Valores, S.A. (la Sociedad), que comprenden el balance a 31 de diciembre de 2021, la cuenta de pérdidas y ganancias, el estado de cambios en el patrimonio neto, el estado de flujos de efectivo y la memoria correspondientes al ejercicio terminado en dicha fecha.

En nuestra opinión, las cuentas anuales adjuntas expresan, en todos los aspectos significativos, la imagen fiel del patrimonio y de la situación financiera de la Sociedad a 31 de diciembre de 2021, así como de sus resultados y flujos de efectivo correspondientes al ejercicio terminado en dicha fecha, de conformidad con el marco normativo de información financiera que resulta de aplicación (que se identifica en la nota 2 de la memoria) y, en particular, con los principios y criterios contables contenidos en el mismo.

Fundamento de la opinión

Hemos llevado a cabo nuestra auditoría de conformidad con la normativa reguladora de la actividad de auditoría de cuentas vigente en España. Nuestras responsabilidades de acuerdo con dichas normas se describen más adelante en la sección *Responsabilidades del auditor en relación con la auditoría de las cuentas anuales* de nuestro informe.

Somos independientes de la Sociedad de conformidad con los requerimientos de ética, incluidos los de independencia, que son aplicables a nuestra auditoría de las cuentas anuales en España según lo exigido por la normativa reguladora de la actividad de auditoría de cuentas. En este sentido, no hemos prestado servicios distintos a los de la auditoría de cuentas ni han concurrido situaciones o circunstancias que, de acuerdo con lo establecido en la citada normativa reguladora, hayan afectado a la necesaria independencia de modo que se haya visto comprometida.

Consideramos que la evidencia de auditoría que hemos obtenido proporciona una base suficiente y adecuada para nuestra opinión.

Aspectos más relevantes de la auditoría

Los aspectos más relevantes de la auditoría son aquellos que, según nuestro juicio profesional, han sido considerados como los riesgos de incorrección material más significativos en nuestra auditoría de las cuentas anuales del periodo actual. Estos riesgos han sido tratados en el contexto de nuestra auditoría de las cuentas anuales en su conjunto, y en la formación de nuestra opinión sobre éstas, y no expresamos una opinión por separado sobre esos riesgos.

Aspectos más relevantes de la auditoría	Modo en el que se han tratado en la auditoría
Reconocimiento de ingresos por comisiones de intermediación	
<p>El registro de las comisiones por intermediación de compra y venta de instrumentos financieros es la principal fuente de ingresos de la Sociedad.</p>	<p>Nuestro trabajo se ha centrado en el análisis, evaluación y comprobación del control interno, así como en la realización de pruebas de detalle.</p>
<p>Es especialmente relevante la tramitación de órdenes tanto en mercados nacionales como extranjeros donde destacan las operaciones de deuda pública europea.</p>	<p>Respecto al sistema de control interno, hemos realizado un entendimiento del proceso de intermediación de los principales tipos de operaciones financieras con los que trabaja la Sociedad.</p>
<p>El negocio de la Sociedad se encuentra focalizado en la intermediación de los siguientes productos: depósitos, repos, deuda pública, derivados, y OTCs.</p>	<p>Adicionalmente, hemos realizado pruebas de detalle consistentes en:</p>
<p>Los clientes de la Sociedad son clientes institucionales por lo que las tarifas aplicadas son acordadas entre las partes. Estas comisiones varían en función de la tipología de producto, así como el volumen de operaciones intermediadas.</p>	<ul style="list-style-type: none">• Confirmación de los saldos mantenidos en cuentas de efectivo en entidades financieras.
<p>Consideramos el reconocimiento de ingresos por comisiones de intermediación el aspecto más relevante de la auditoría debido a la representatividad del saldo del epígrafe sobre la cuenta de pérdidas y ganancias.</p>	<ul style="list-style-type: none">• Comprobación de las conciliaciones bancarias preparadas por la dirección para las cuentas de efectivo relacionadas con la actividad propia y de clientes.• Comprobación del correcto registro contable de los ingresos para una muestra de transacciones comprobando la exactitud, existencia y devengo de estas.
<p>Ver nota 19 de las cuentas anuales a 31 de diciembre de 2021.</p>	<ul style="list-style-type: none">• Comprobación de la liquidación para una muestra de facturas emitidas.• Re-ejecución del cálculo de provisiones por insolvencia de aquellos clientes que presentan impagos.• Nuestro trabajo también incluyó comprobar la inexistencia de asientos inusuales sobre las cuentas contables en las que se registran estos ingresos.
<p>No se han identificado diferencias, por encima de un rango razonable, en las pruebas descritas anteriormente, respecto al reconocimiento de ingresos por intermediación en la Sociedad.</p>	

Otra información: Informe de gestión

La otra información comprende exclusivamente el informe de gestión del ejercicio 2021, cuya formulación es responsabilidad de los administradores de la Sociedad y no forma parte integrante de las cuentas anuales.

Nuestra opinión de auditoría sobre las cuentas anuales no cubre el informe de gestión. Nuestra responsabilidad sobre el informe de gestión, de conformidad con lo exigido por la normativa reguladora de la actividad de auditoría de cuentas, consiste en evaluar e informar sobre la concordancia del informe de gestión con las cuentas anuales, a partir del conocimiento de la entidad obtenido en la realización de la auditoría de las citadas cuentas, así como en evaluar e informar de si el contenido y presentación del informe de gestión son conformes a la normativa que resulta de aplicación. Si, basándonos en el trabajo que hemos realizado, concluimos que existen incorrecciones materiales, estamos obligados a informar de ello.

Sobre la base del trabajo realizado, según lo descrito en el párrafo anterior, la información que contiene el informe de gestión concuerda con la de las cuentas anuales del ejercicio 2021 y su contenido y presentación son conformes a la normativa que resulta de aplicación.

Responsabilidad de los administradores en relación con las cuentas anuales

Los administradores son responsables de formular las cuentas anuales adjuntas, de forma que expresen la imagen fiel del patrimonio, de la situación financiera y de los resultados de la Sociedad, de conformidad con el marco normativo de información financiera aplicable a la entidad en España, y del control interno que consideren necesario para permitir la preparación de cuentas anuales libres de incorrección material, debida a fraude o error.

En la preparación de las cuentas anuales, los administradores son responsables de la valoración de la capacidad de la Sociedad para continuar como empresa en funcionamiento, revelando, según corresponda, las cuestiones relacionadas con empresa en funcionamiento y utilizando el principio contable de empresa en funcionamiento excepto si los administradores tienen intención de liquidar la Sociedad o de cesar sus operaciones, o bien no exista otra alternativa realista.

Responsabilidades del auditor en relación con la auditoría de las cuentas anuales

Nuestros objetivos son obtener una seguridad razonable de que las cuentas anuales en su conjunto están libres de incorrección material, debida a fraude o error, y emitir un informe de auditoría que contiene nuestra opinión.

Seguridad razonable es un alto grado de seguridad, pero no garantiza que una auditoría realizada de conformidad con la normativa reguladora de la actividad de auditoría de cuentas vigente en España siempre detecte una incorrección material cuando existe. Las incorrecciones pueden deberse a fraude o error y se consideran materiales si, individualmente o de forma agregada, puede preverse razonablemente que influyan en las decisiones económicas que los usuarios toman basándose en las cuentas anuales.

Como parte de una auditoría de conformidad con la normativa reguladora de la actividad de auditoría de cuentas vigente en España, aplicamos nuestro juicio profesional y mantenemos una actitud de escepticismo profesional durante toda la auditoría. También:

- Identificamos y valoramos los riesgos de incorrección material en las cuentas anuales, debida a fraude o error, diseñamos y aplicamos procedimientos de auditoría para responder a dichos riesgos y obtenemos evidencia de auditoría suficiente y adecuada para proporcionar una base para nuestra opinión. El riesgo de no detectar una incorrección material debida a fraude es más elevado que en el caso de una incorrección material debida a error, ya que el fraude puede implicar colusión, falsificación, omisiones deliberadas, manifestaciones intencionadamente erróneas, o la elusión del control interno.
- Obtenemos conocimiento del control interno relevante para la auditoría con el fin de diseñar procedimientos de auditoría que sean adecuados en función de las circunstancias, y no con la finalidad de expresar una opinión sobre la eficacia del control interno de la entidad.

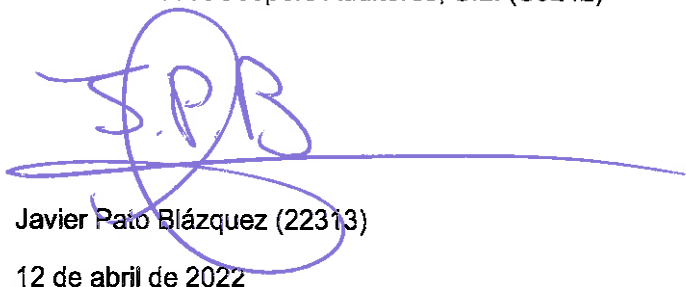
- Evaluamos si las políticas contables aplicadas son adecuadas y la razonabilidad de las estimaciones contables y la correspondiente información revelada por los administradores.
- Concluimos sobre si es adecuada la utilización, por los administradores, del principio contable de empresa en funcionamiento y, basándonos en la evidencia de auditoría obtenida, concluimos sobre si existe o no una incertidumbre material relacionada con hechos o con condiciones que pueden generar dudas significativas sobre la capacidad de la Sociedad para continuar como empresa en funcionamiento. Si concluimos que existe una incertidumbre material, se requiere que llamemos la atención en nuestro informe de auditoría sobre la correspondiente información revelada en las cuentas anuales o, si dichas revelaciones no son adecuadas, que expresemos una opinión modificada. Nuestras conclusiones se basan en la evidencia de auditoría obtenida hasta la fecha de nuestro informe de auditoría. Sin embargo, los hechos o condiciones futuros pueden ser la causa de que la Sociedad deje de ser una empresa en funcionamiento.
- Evaluamos la presentación global, la estructura y el contenido de las cuentas anuales, incluida la información revelada, y si las cuentas anuales representan las transacciones y hechos subyacentes de un modo que logran expresar la imagen fiel.

Nos comunicamos con los administradores de la entidad en relación con, entre otras cuestiones, el alcance y el momento de realización de la auditoría planificados y los hallazgos significativos de la auditoría, así como cualquier deficiencia significativa del control interno que identificamos en el transcurso de la auditoría.

Entre los riesgos significativos que han sido objeto de comunicación a los administradores de la entidad, determinamos los que han sido de la mayor significatividad en la auditoría de las cuentas anuales del periodo actual y que son, en consecuencia, los riesgos considerados más significativos.

Describimos esos riesgos en nuestro informe de auditoría salvo que las disposiciones legales o reglamentarias prohíban revelar públicamente la cuestión.

PricewaterhouseCoopers Auditores, S.L. (S0242)



Javier Pato Blázquez (22313)
12 de abril de 2022



PRICEWATERHOUSECOOPERS
AUDITORES, S.L.

2022 Núm. 01/22/11143

96,00 EUR

SELLO CORPORATIVO:

Informe de auditoría de cuentas sujeto
a la normativa de auditoría de cuentas
española o internacional



005900801

CLASE 8.ª

CORRETAJE E INFORMACIÓN MONETARIA Y DE DIVISAS, SOCIEDAD DE VALORES, S.A.

BALANCE AL 31 DE DICIEMBRE DE 2021
(Expresado en Euros)

ACTIVO	Notas	2021	2020 (*)
1. Tesorería	5	15 873,23	9 059,31
1.1. Caja		15 873,23	9 059,31
1.2. Banco España y otros bancos centrales c/c.		-	-
2. Créditos a Intermediarios financieros	7	6 097 442,45	4 621 179,43
2.1. Depósitos a la vista		4 928 236,88	3 287 807,38
2.2. Créditos por operaciones por cuenta propia pendientes de liquidar		-	-
2.3. Depósitos a plazo		291 454,24	218 588,38
2.4. Adquisición temporal activos		-	-
2.5. Otros créditos		823 707,79	1 059 938,55
2.6. Activos dudosos		115 514,40	115 574,08
2.7. Ajustes por valoración: (+/-)		(61 470,86)	(60 728,96)
3. Crédito a particulares	8	3 462 875,42	4 651 647,02
3.1. Crédito en efectivo por compras al contado diferidas		-	-
3.2. Créditos y anticipos por operaciones de valores		-	-
3.3. Otros créditos y anticipos		3 456 972,08	4 642 229,97
3.4. Adquisición temporal activos		-	-
3.5. Activos dudosos		3 534,27	3 269,95
3.6. Ajustes por valoración: (+/-)		2 369,07	6 147,10
4. Valores representativos de deuda			
4.1. Activos monetarios y Deuda Pública		-	-
4.2. Otros valores de renta fija cartera interior		-	-
4.3. Valores de renta fija cartera exterior		-	-
4.4. Instrumentos financieros híbridos		-	-
4.5. Activos dudosos		-	-
4.6. Ajustes por valoración: (+/-)		-	-
5. Inversiones vencidas pendientes de cobro			
6. Acciones y participaciones	6	4 041 241,33	3 674 598,35
6.1. Acciones y participaciones cartera interior		4 040 913,23	3 674 275,75
6.2. Acciones y participaciones cartera exterior		-	-
6.3. Participaciones		328,10	322,60
6.4. Deterioro de valor de acciones y participaciones (-)		-	-
7. Derivados			
7.1. Derivados de negociación		-	-
7.2. Derivados de cobertura		-	-
8. Contratos de seguros vinculados a pensiones			
9. Inmovilizado material	9	95 131,05	129 029,90
9.1. De uso propio		95 131,05	129 029,90
9.2. Inversiones inmobiliarias		-	-
9.3. Inmovilizado material mantenido para la venta		-	-
9.4. Deterioro de valor del Inmovilizado material (-)		-	-
10. Inmovilizado intangible	10	180 857,29	161 947,91
10.1. Fondo de comercio		-	-
10.2. Aplicaciones informáticas		180 857,29	161 947,91
10.3. Otros activos intangibles		-	-
10.4. Deterioro de valor del Inmovilizado intangible (-)		-	-
11. Activos fiscales			
11.1. Corrientes		-	-
11.2. Diferidos		-	-
12. Periodificaciones	12	195 089,37	203 604,24
12.1. Comisiones y gastos pagados no devengados		195 089,37	203 604,24
12.2. Otras periodificaciones		-	-
13. Otros activos	13	13 957,20	49 715,60
13.1. Administraciones públicas		-	-
13.2. Accionistas por desembolsos de capital exigidos		-	-
13.3. Otros		13 957,20	49 715,60
TOTAL ACTIVO		14 102 467,34	13 500 781,76

(*) Presentado, única y exclusivamente, a efectos comparativos.



005900802

CLASE 8ª

CORRETAJE E INFORMACIÓN MONETARIA Y DE DIVISAS, SOCIEDAD DE VALORES, S.A.**BALANCE AL 31 DE DICIEMBRE DE 2021
(Expresado en Euros)**

PASIVO Y PATRIMONIO NETO	Notas	2021	2020 (*)
1. Deudas con Intermediarios financieros	11	106 447,61	79 226,50
1.1. Préstamos y créditos			
1.2. Deudas por operaciones por cuenta propia pendientes de liquidar			
1.3. Cesión temporal activos			
1.4. Saldos transitorios por operaciones con valores			
1.5. Otras deudas			
1.6. Ajustes por valoración: Intereses devengados no vencidos(+)		106 447,61	79 226,50
2. Deudas con particulares	11	3 351 888,63	2 221 624,61
2.1. Cesión temporal de activos			
2.2. Saldos transitorios por operaciones con valores			
2.3. Otros débitos			
2.4. Ajustes por valoración: Intereses devengados no vencidos		3 351 888,63	2 221 624,61
3. Depósitos en efectivo en garantía de operaciones			
3.1. Operaciones de crédito al mercado			
3.2. Otros depósitos			
4. Crédito de valores al mercado por ventas al contado diferidas			
5. Deudas por ventas en corto y valores recibidos en préstamo			
5.1. Posiciones cortas por venta de valores en descubierto			
5.2. Ventas de valores recibidos en préstamo o en garantía			
5.3. Ajustes por valoración: Intereses y otras cargas devengadas no vencidas (+)			
6. Otros pasivos a valor razonable con cambios en patrimonio neto			
7. Derivados			
7.1. Derivados de negociación			
7.2. Derivados de cobertura			
8. Empréstitos			
9. Pasivos subordinados			
10. Provisiones para riesgos			
10.1. Provisiones para pensiones y obligaciones similares			
10.2. Provisiones para impuestos			
10.3. Provisiones por transacciones con pagos basados en instrumentos de capital			
10.4. Provisiones para otros riesgos			
11. Pasivos Fiscales			
11.1. Corrientes			
11.2. Diferidos			
12. Pasivos asociados con activos no corrientes para la venta			
13. Periodificaciones	12	2 164 789,89	2 051 730,37
13.1. Comisiones y otros productos cobrados y no devengados			
13.2. Gastos devengados no vencidos			
13.3. Otras periodificaciones		2 164 789,89	2 051 730,37
14. Otros pasivos	13	448 632,20	1 149 821,65
14.1. Administraciones públicas		200 206,54	834 921,81
14.2. Desembolsos pendientes en suscripción de valores			
14.3. Saldos por operaciones de arrendamiento financiero			
14.4. Otras deudas no relacionadas con operaciones de valores		248 425,66	314 899,84
15. Capital con naturaleza de pasivo financiero			
TOTAL PASIVO		6 071 758,33	5 502 403,13

(*) Presentado, única y exclusivamente, a efectos comparativos.



005900803

CLASE 8.^a**CORRETAJE E INFORMACIÓN MONETARIA Y DE DIVISAS, SOCIEDAD DE VALORES, S.A.****BALANCE AL 31 DE DICIEMBRE DE 2021
(Expresado en Euros)****PASIVO Y PATRIMONIO NETO**

	Notas	2021	2020 (*)
16. Fondos propios	14	8 030 709,01	7 998 378,63
16.1. Capital		3 005 000,00	3 005 000,00
16.2. Prima de emisión		-	-
16.3. Reservas		4 993 378,63	4 905 885,72
16.4. Valores propios (-)		-	-
16.5. Resultados de ejercicios anteriores (+/-)		-	-
16.6. Otras aportaciones de socios		-	-
16.7. Resultado del ejercicio (+/-)		867 330,38	2 987 492,91
16.8. Dividendos y retribuciones (-)		(835 000,00)	(2 900 000,00)
16.9. Otros instrumentos de patrimonio neto		-	-
17. Ajustes por valoración en patrimonio neto (+/-)		-	-
17.1. Activos financieros a valor razonable con cambios en patrimonio neto (±)		-	-
17.2. Coberturas de flujo de efectivo (+/-)		-	-
17.3. Coberturas de inversiones netas de negocios en el extranjero (+/-)		-	-
17.4. Diferencias de cambio (+/-)		-	-
17.5. Resto de ajustes por valoración (+/-)		-	-
18. Subvenciones, donaciones y legados recibidos		-	-
TOTAL PATRIMONIO NETO		8 030 709,01	7 998 378,63
TOTAL PASIVO Y PATRIMONIO NETO		14 102 467,34	13 500 781,76

(*) Se presenta, única y exclusivamente, a efectos comparativos.



CLASE 8.^a



005900804

CORRETAJE E INFORMACIÓN MONETARIA Y DE DIVISAS, SOCIEDAD DE VALORES, S.A.

BALANCE AL 31 DE DICIEMBRE DE 2021 (Expresado en Euros)

CUENTAS DE RIESGO Y COMPROMISO	Notas	2021	2020 (*)
1. Avaluos y garantías concedidas			
1.1. Participación en la fianza colectiva		-	-
1.2. Activos afectos a garantías propias o de terceros		-	-
1.3. Riesgos por derivados contratados por cuenta de terceros		-	-
1.4. Otros		-	-
2. Otros pasivos contingentes		-	-
3. Valores propios cedidos en préstamo			
3.1. Deuda pública		-	-
3.2. Otros valores de renta fija		-	-
3.3. Acciones y participaciones		-	-
4. Compromisos de compras de valores a plazo			
4.1. Activos monetarios y Deuda pública		-	-
4.2. Otros valores de renta fija		-	-
4.3. Acciones y participaciones		-	-
5. Compromisos de ventas de valores a plazo			
5.1. Activos monetarios y Deuda pública		-	-
5.2. Otros valores de renta fija		-	-
5.3. Acciones y participaciones		-	-
6. Desembolsos comprometidos por aseguramiento de emisiones			
6.1. Valores de renta fija		-	-
6.2. Acciones y participaciones		-	-
7. Ordenes propias sobre valores pendientes de ejecutar			
7.1. Órdenes de compra		-	-
7.2. Órdenes de venta		-	-
8. Derivados financieros			
8.1. Contratos a plazo de activos financieros		-	-
8.2. Compraventa de divisas contratadas y no vencidas		-	-
8.3. Futuros financieros sobre valores y tipos de interés		-	-
8.4. Otras operaciones sobre tipos de interés		-	-
8.5. Futuros financieros sobre divisas		-	-
8.6. Opciones sobre valores o índices		-	-
8.7. Opciones sobre tipos de interés		-	-
8.8. Opciones sobre divisas		-	-
8.9. Otros contratos (subyacente no financiero, etc.)		-	-
9. Préstamo de valores al mercado			
9.1. Valores propios		-	-
9.2. Valores de clientes		-	-
10. Crédito concedido a clientes por operaciones de valores			
10.1. Crédito dispuesto		-	-
10.2. Crédito disponible		-	-
11. Activos adquiridos en nombre propio por cuenta de terceros		-	-
12. Otras cuentas de riesgo y compromiso		-	-
TOTAL CUENTAS DE RIESGO Y COMPROMISO		-	-

(*) Presentado, única y exclusivamente, a efectos comparativos.



005900805

CLASE 8.^a**CORRETAJE E INFORMACIÓN MONETARIA Y DE DIVISAS, SOCIEDAD DE VALORES, S.A.****BALANCE AL 31 DE DICIEMBRE DE 2021
(Expresado en Euros)**

CUENTAS DE RIESGO Y COMPROMISO	Notas	2021	2020 (*)
OTRAS CUENTAS DE ORDEN			
1. Disponible no condicionado a la vista en entidades de crédito		-	-
2. Ordenes de clientes de compra de valores pendientes de liquidar		-	-
2.1. Con la Sociedad de Sistemas		-	-
2.2. Con MEF		-	-
2.3. Con otros intermediarios financieros		-	-
3. Ordenes de clientes de venta de valores pendientes de liquidar		-	-
3.1. Con la Sociedad de Sistemas		-	-
3.2. Con MEF		-	-
3.3. Con otros intermediarios financieros		-	-
4. Depósitos de instrumentos financieros (valor de mercado)		-	-
4.1. Propios		-	-
4.2. De terceros		-	-
4.3. Recibidos de otra entidad depositaria		-	-
5. Instrumentos financieros propios y de terceros en poder de otras entidades (valor de mercado)		2 117 617,64	1 737 413,64
5.1. Propios	21	2 117 617,64	1 737 413,64
5.2. De terceros		-	-
6. Préstamo de valores recibidos		-	-
6.1. Valores vendidos		-	-
6.2. Valores cedidos temporalmente		-	-
6.3. Valores disponibles		-	-
7. Carteras gestionadas		-	-
7.1. Invertido en acciones y participaciones interiores cotizadas		-	-
7.2. Invertido en acciones y participaciones interiores no cotizadas		-	-
7.3. Invertido en valores de renta fija interiores cotizados		-	-
7.4. Invertido en valores de renta fija interiores no cotizados		-	-
7.5. Invertido en valores exteriores cotizados		-	-
7.6. Invertido en valores exteriores no cotizados		-	-
7.7. Efectivo en intermediarios financieros		-	-
8. Garantías depositadas por terceros en otras entidades financieras por crédito al mercado		-	-
8.1. Garantías iniciales		-	-
8.2. Garantías adicionales		-	-
9. Activos en suspenso regularizados		-	-
10. Productos vencidos y no cobrados de activos dudosos		-	-
11. Garantías recibidas de clientes sobre crédito a particulares		-	-
12. Otras cuentas de orden		-	-
TOTAL OTRAS CUENTAS DE ORDEN		2 117 617,64	1 737 413,64
TOTAL CUENTAS DE ORDEN		2 117 617,64	1 737 413,64

(*) Presentado, única y exclusivamente, a efectos comparativos.



005900806

CLASE 8ª

CORRETAJE E INFORMACIÓN MONETARIA Y DE DIVISAS, SOCIEDAD DE VALORES, S.A.

CUENTA DE PÉRDIDAS Y GANANCIAS CORRESPONDIENTE AL EJERCICIO ANUAL
TERMINADO EL 31 DE DICIEMBRE DE 2021
(Expresada en Euros)

DEBE	Notas	2021	2020 (*)
1. Intereses y cargas asimiladas de los pasivos financieros	18	5 568,60	4 462,60
1.1. Intermediarios financieros		5 568,60	4 462,60
1.2. Particulares residentes			
1.3. Particulares no residentes			
1.4. Empréstitos y otras financiaciones			
1.5. Pasivos subordinados			
1.6. Rectificación de costes por operaciones de cobertura			
1.7. Costes por intereses de los fondos de pensiones			
1.8. Remuneración de capital con naturaleza de pasivo financiero			
1.9. Otros intereses			
2. Comisiones y corretajes satisfechos	20	658 425,24	753 696,39
2.1. Operaciones con valores		292 913,24	336 787,03
2.2. Operaciones con instrumentos derivados			
2.3. Aseguramiento y colocación de emisiones			
2.4. Comisiones satisfechas a mercados y sistemas de compensación y liquidación			
2.5. Avales correspondientes a la fianza colectiva al mercado			
2.6. Comisiones cedidas a representantes y a otras entidades			
2.7. Otras comisiones		329 261,92	396 837,86
3. Pérdidas en inversiones financieras	21	618 493,56	1 012 317,46
3.1. Activos monetarios y deuda pública			
3.2. Otros valores de renta fija cartera interior			
3.3. Otros valores de renta fija cartera exterior			
3.4. Acciones y participaciones cartera interior			
3.5. Acciones y participaciones cartera exterior		105 520,81	517 036,65
3.6. Derivados de negociación			
3.7. Diferencia neta negativa por venta de valores de renta fija en descubierto y recibidos en préstamo		512 972,75	495 280,81
3.8. Diferencia neta negativa por venta de acciones y participaciones en descubierto y recibidos en préstamo			
3.9. Pérdidas de otros activos a valor razonable			
3.10. Rectificaciones de pérdidas por operaciones de cobertura			
3.11. Otras pérdidas			
4. Pérdidas por deterioro del valor de los activos financieros			
4.1. Créditos y otros activos financieros de renta fija			
4.2. Instrumentos de capital			
5. Pérdidas por diferencias de cambio		23 472,51	43 026,25
6. Gastos de personal	22	7 883 457,62	8 833 867,21
6.1. Sueldos y gratificaciones		6 377 506,15	7 692 568,27
6.2. Cuotas a la Seguridad Social		820 628,14	866 105,12
6.3. Dotaciones a fondos de pensiones internos			
6.4. Aportaciones a fondos de pensiones externos			
6.5. Indemnizaciones por despidos			
6.6. Gastos de formación		481 399,11	43 148,53
6.7. Retribuciones a los empleados basadas en instrumentos de capital			
6.8. Otros gastos de personal		203 924,22	232 045,29
7. Gastos generales	23	3 329 332,88	3 308 198,41
7.1. Alquileres de inmuebles e instalaciones		306 632,30	302 579,88
7.2. Comunicaciones		2 362 328,17	2 400 027,02
7.3. Sistemas informáticos			
7.4. Suministros		17 100,33	19 441,20
7.5. Conservación y reparación		207 450,77	157 710,09
7.6. Publicidad y propaganda		108,90	5 038,44
7.7. Representación y desplazamiento		177 143,10	115 991,83
7.8. Órganos de gobierno (dietas, primas, etc.)			
7.9. Servicios administrativos subcontratados			
7.10. Otros servicios de profesionales independientes		127 976,65	126 391,06
7.11. Resto de gastos		130 552,66	181 018,89



005900807

CLASE 8.ª**CORRETAJE E INFORMACIÓN MONETARIA Y DE DIVISAS, SOCIEDAD DE VALORES, S.A.****CUENTA DE PÉRDIDAS Y GANANCIAS CORRESPONDIENTE AL EJERCICIO ANUAL
TERMINADO EL 31 DE DICIEMBRE DE 2021
(Expresada en Euros)**

DEBE	Notas	2021	2020 (*)
8. Otras cargas de explotación	23	22 500,00	22 500,00
8.1. Aportaciones al Fondo de Garantía de Inversiones		-	-
8.2. Otros conceptos		22 500,00	22 500,00
9. Contribuciones e impuestos		53 632,20	53 632,20
10. Amortizaciones	9 y 10	77 132,01	49 765,67
10.1. Inmuebles de uso propio		-	-
10.2. Mobiliario, instalaciones y vehículos		43 800,96	46 431,37
10.3. Inversiones inmobiliarias		-	-
10.4. Activos intangibles		33 331,05	3 334,30
11. Pérdidas por deterioro de valor de activos no financieros	7	24 499,12	14 461,85
11.1. Inmovilizado material		-	-
11.2. Activos intangibles		-	-
11.3. Resto		24 499,12	14 461,85
12. Dotaciones a provisiones para riesgos		-	-
12.1. Provisiones para impuestos		-	-
12.2. Otras provisiones		-	-
13. Otras pérdidas		-	-
13.1. Por venta de activos no financieros		-	-
13.2. Por venta de participaciones		-	-
13.3. En activos no corrientes mantenidos para la venta		-	-
13.4. Por aplicación de la fianza colectiva al mercado		-	-
13.5. Otras pérdidas		-	-
14. Impuesto sobre beneficios del período	16	294 132,97	989 361,02
15. Resultado de actividades interrumpidas		-	-
16. Resultado neto (+/-)		867 330,38	2 987 492,91

(*) Presentado, única y exclusivamente, a efectos comparativos.



CLASE 8.^a



005900808

CORRETAJE E INFORMACIÓN MONETARIA Y DE DIVISAS, SOCIEDAD DE VALORES, S.A.

CUENTA DE PÉRDIDAS Y GANANCIAS CORRESPONDIENTE AL EJERCICIO ANUAL TERMINADO EL 31 DE DICIEMBRE DE 2021 (Expresada en Euros)

HABER	Notas	2021	2020 (*)
1. Intereses, dividendos y rendimientos asimilados de los activos financieros	18	51 958,71	56 040,88
1.1. Banco de España			
1.2. Intermediarios financieros			
1.3. Particulares residentes			
1.4. Particulares no residentes			
1.5. Activos monetarios y Deuda Pública			
1.6. Otros valores de renta fija			
1.7. Cartera de renta fija exterior			
1.8. Dividendos de acciones y participaciones			
1.9. Rectificación de los productos por operaciones de cobertura		10,40	
1.10. Productos de contratos de seguros vinculados a pensiones y obligaciones similares			
1.11. Otros intereses y rendimientos		51 948,31	56 040,88
2. Comisiones percibidas	19	13 170 634,05	17 009 035,68
2.1. Tramitación y ejecución de órdenes de clientes para compraventa de valores		13 113 034,05	16 985 935,68
2.2. Aseguramiento y colocación de emisiones			
2.3. Comercialización de Instituciones de Inversión Colectiva			
2.4. Depósito y anotación de valores			
2.5. Gestión de carteras			
2.6. Asesoramiento en materia de inversión			
2.7. Búsqueda y colocación de paquetes de valores en mercados secundarios			
2.8. Internalización sistemática de órdenes			
2.9. Intermediación en instrumentos derivados			
2.10. Comisiones por operaciones de crédito al mercado			
2.11. Comisiones por elaboración de informes de inversiones y análisis financieros			
2.12. Otras comisiones		57 600,00	23 100,00
3. Ganancias en inversiones financieras	21	582 935,36	969 254,48
3.1. Activos monetarios y deuda pública			
3.2. Otros valores de renta fija cartera interior			
3.3. Otros valores de renta fija cartera exterior			
3.4. Acciones y participaciones cartera interior		472 158,29	528 015,83
3.5. Acciones y participaciones cartera exterior			
3.6. Derivados de negociación		110 777,07	441 238,65
3.7. Diferencia neta negativa venta de valores de renta fija en descubierto y recibidos en préstamo			
3.8. Diferencia neta negativa venta de acciones y participaciones en descubierto y recibidos en préstamo			
3.9. Ganancias de otros activos a valor razonable			
3.10. Rectificaciones de ganancias por operaciones de cobertura			
3.11. Otras ganancias			
3.12. Diferencia negativa en combinaciones de negocios			
4. Recuperaciones de valor de activos financieros deteriorados			
4.1. Créditos y otros activos financieros de renta fija			
4.2. Instrumentos de capital			
5. Ganancias por diferencias de cambio		28 816,17	22 961,55
6. Otros productos de explotación			
7. Recuperaciones de valor de activos no financieros deteriorados	7	23 632,80	15 489,38
7.1. Inmovilizado material			
7.2. Activos intangibles			
7.3. Resto		23 632,80	15 489,38
8. Recuperación de provisiones para riesgos			
8.1. Provisiones para impuestos			
8.2. Otras provisiones			
9. Otras ganancias			
9.1. Por venta de activos no financieros			
9.2. Por venta de participaciones			
9.3. En activos no corrientes mantenidos para la venta			
9.4. Por recuperación de pérdidas de la fianza colectiva al mercado			
9.5. Otras ganancias			
10. Ganancias de actividades interrumpidas			

(*) Presentado, única y exclusivamente, a efectos comparativos.



CLASE 8.ª



005900809

CORRETAJE E INFORMACIÓN MONETARIA Y DE DIVISAS, SOCIEDAD DE VALORES, S.A.

**ESTADO DE CAMBIOS EN EL PATRIMONIO NETO CORRESPONDIENTE AL EJERCICIO ANUAL TERMINADO EL 31 DE DICIEMBRE DE 2021
(Expresado en Euros)**

a) Estado de ingresos y gastos reconocidos

	2021	2020 (*)
Resultado de la cuenta de pérdidas y ganancias	867 330,38	2 987 492,91
Ingresos y gastos imputados directamente al patrimonio neto		
Por valoración de instrumentos financieros		
- Activos financieros a valor razonable con cambios en el patrimonio neto	-	-
- Otros ingresos / gastos	-	-
Por coberturas de flujos de efectivo	-	-
Subvenciones, donaciones y legados recibidos	-	-
Por ganancias y pérdidas actuariales y otros ajustes	-	-
Por activos no corrientes y pasivos vinculados con cambios directos en el patrimonio neto	-	-
Diferencias de conversión	-	-
Efecto impositivo	-	-
Total ingresos y gastos imputados directamente al patrimonio neto	-	-
Transferencias a la cuenta de pérdidas y ganancias		
Por valoración de instrumentos financieros		
- Activos financieros a valor razonable con cambios en el patrimonio neto	-	-
- Otros ingresos / gastos	-	-
Por coberturas de flujos de efectivo	-	-
Subvenciones, donaciones y legados recibidos	-	-
Por activos no corrientes y pasivos vinculados con cambios directos en el patrimonio neto	-	-
Diferencias de conversión	-	-
Efecto impositivo	-	-
Total transferencias a la cuenta de pérdidas y ganancias	-	-
TOTAL DE INGRESOS Y GASTOS RECONOCIDOS	867 330,38	2 987 492,91

(*) Presentado, única y exclusivamente, a efectos comparativos.

ESTADO DE CAMBIOS EN EL PATRIMONIO NETO CORRESPONDIENTE AL EJERCICIO ANUAL TERMINADO EL 31 DE DICIEMBRE DE 2021
(Expresado en Euros)



CLASE 8.ª



005900810

b) Estados totales de cambios en el patrimonio neto

	Capital	Prima de emisión	Reservas	Resultado de ejercicios anteriores	Resultado del ejercicio	Dividendos a cuenta y aprobados	Subvenciones donaciones y legados	Ajustes valoración	Total Patrimonio neto
Saldo final en 2019 (*)	3.005.000,00	-	4.564.583,24	-	3.241.302,48	(2.900.000,00)	-	-	7.910.885,72
Ajustes por cambios de criterio en el ejercicio 2019 y anteriores (*)	-	-	-	-	-	-	-	-	-
Ajustes por errores en el ejercicio 2019 (*)	-	-	-	-	-	-	-	-	-
Saldo inicial ajustado en 2020 (*)	3.005.000,00	-	4.564.583,24	-	3.241.302,48	(2.900.000,00)	-	-	7.910.885,72
Total ingresos / (gastos) reconocidos	-	-	-	-	2.987.492,91	-	-	-	2.987.492,91
Operaciones con socios y propietarios	-	-	-	-	-	(2.900.000,00)	-	-	(2.900.000,00)
- Aumento de capital	-	-	-	-	-	-	-	-	-
- Reducciones de capital	-	-	-	-	-	-	-	-	-
- Conversión de pasivos financieros en capital	-	-	-	-	-	-	-	-	-
- Distribución de dividendos	-	-	-	-	-	(2.900.000,00)	-	-	(2.900.000,00)
- Operaciones con acciones o participaciones propias (netas)	-	-	-	-	-	-	-	-	-
- Incremento (reducción) de patrimonio neto resultante de una combinación de negocios	-	-	-	-	-	-	-	-	-
- Otras operaciones: con socios o propietarios	-	-	-	-	-	-	-	-	-
- Otras variaciones del patrimonio neto	-	-	341.302,48	-	(3.241.302,48)	2.900.000,00	-	-	-
Saldo final en 2020	3.005.000,00	-	4.905.885,72	-	2.987.492,91	(2.900.000,00)	-	-	7.998.378,63
Ajustes por cambios de criterio en el ejercicio 2020 y anteriores (*)	-	-	-	-	-	-	-	-	-
Ajustes por errores en el ejercicio 2020 (*)	-	-	-	-	-	-	-	-	-
Saldo inicial ajustado en 2021	3.005.000,00	-	4.905.885,72	-	2.987.492,91	(2.900.000,00)	-	-	7.998.378,63
Total ingresos / (gastos) reconocidos	-	-	-	-	867.330,38	-	-	-	867.330,38
Otras variaciones del patrimonio neto	-	-	-	-	-	(835.000,00)	-	-	(835.000,00)
- Aumento de capital	-	-	-	-	-	-	-	-	-
- Reducciones de capital	-	-	-	-	-	-	-	-	-
- Conversión de pasivos financieros en capital	-	-	-	-	-	-	-	-	-
- Distribución de dividendos	-	-	-	-	-	-	-	-	-
- Operaciones con acciones o participaciones propias (netas)	-	-	-	-	-	(835.000,00)	-	-	(835.000,00)
- Incremento (reducción) de patrimonio neto resultante de una combinación de negocios	-	-	-	-	-	-	-	-	-
- Otras operaciones con socios o propietarios	-	-	-	-	-	-	-	-	-
- Otras variaciones del patrimonio neto	-	-	87.492,91	-	(2.987.492,91)	2.900.000,00	-	-	-
Saldo final en 2021	3.005.000,00	-	4.993.378,63	-	867.330,38	(835.000,00)	-	-	8.030.709,01

(*) Presentado, única y exclusivamente, a efectos comparativos.



005900811

CLASE 8.ª

CORRETAJE E INFORMACIÓN MONETARIA Y DE DIVISAS, SOCIEDAD DE VALORES, S.A.

ESTADO DE FLUJOS DE EFECTIVO CORRESPONDIENTE AL EJERCICIO ANUAL TERMINADO EL 31 DE DICIEMBRE DE 2021

(Expresado en Euros)

	Nota	2021	2020 (*)
Flujos de efectivo de las actividades de explotación		1 714 729,62	3 522 701,61
1. Resultado del ejercicio antes de impuestos		1 161 463,35	3 976 853,93
2. Ajustes del resultado		116 247,63	(142 949,07)
Amortizaciones del inmovilizado (+)		77 132,01	49 765,67
Correcciones valorativas por deterioro (+/-)	9 y 10	683,90	(1 027,53)
Variación de provisiones (+/-)		-	-
Imputación de subvenciones (-)		-	-
Resultados por bajas y enajenaciones de inmovilizado (+/-)		-	-
Resultados por bajas y enajenaciones de instrumentos financieros (+/-)		-	-
Ingresos financieros (-)		-	-
Gastos financieros (+)		-	-
Diferencias de cambio (+/-)		-	-
Variación del valor razonable de instrumentos financieros(+/-)		-	-
Otros ingresos y gastos		38 373,72	(191 687,21)
3. Cambios en el capital corriente		731 209,61	678 157,77
Existencias (+/-)		-	-
Deudores y otras cuentas a cobrar (+/-)	11	1 157 485,13	905 705,58
Otros activos corrientes (+/-)	7 y 8	164 166,48	315 050,77
Acreedores y otras cuentas a pagar (+/-)		-	-
Otros pasivos corrientes (+/-)		-	-
Otros activos y pasivos no corrientes (+/-)	12	(590 442,00)	(542 598,58)
4. Otros flujos de efectivo de las actividades de explotación		(294 132,97)	(989 361,02)
Pagos de intereses (-)		-	-
Cobros de dividendos (+)		-	-
Cobros de intereses (+)		-	-
Cobros pagos por impuesto sobre beneficios (+/-)	16	(294 132,97)	(989 361,02)
Otros cobros pagos (+/-)		-	-
5. Flujos de efectivo de las actividades de explotación		-	-
FLUJOS DE EFECTIVO DE LAS ACTIVIDADES DE INVERSIÓN		(62 142,54)	(25 528,75)
6. Pagos por inversiones (-)		(62 142,54)	(25 528,75)
Empresas del grupo		-	-
Inmovilizado intangible	10	(52 240,43)	-
Inmovilizado material	9	(9 902,11)	(25 528,75)
Inversiones inmobiliarias		-	-
Otros activos financieros		-	-
Activos no corrientes mantenidos para la venta		-	-
7. Cobros por desinversiones (+)		-	-
Empresas del grupo		-	-
Inmovilizado intangible		-	-
Inmovilizado material		-	-
Inversiones inmobiliarias		-	-
Otros activos financieros		-	-
Activos no corrientes mantenidos para la venta		-	-
8. Flujos de efectivo de las actividades de inversión		-	-



005900812

CLASE 8.^a**CORRETAJE E INFORMACIÓN MONETARIA Y DE DIVISAS, SOCIEDAD DE VALORES, S.A.****ESTADO DE FLUJOS DE EFECTIVO CORRESPONDIENTE AL EJERCICIO ANUAL TERMINADO EL 31 DE DICIEMBRE DE 2021****(Expresado en Euros)**

	Nota	2021	2020 (*)
FLUJOS DE EFECTIVO DE LAS ACTIVIDADES DE FINANCIACIÓN		-	(2 900 000,00)
9. Cobros y pagos por instrumentos de patrimonio			
Emisión de instrumentos de patrimonio (+)			
Amortización de instrumentos de patrimonio (-)			
Adquisición de instrumentos de patrimonio propio (-)			
Enajenación de instrumentos de patrimonio propio (+)			
Subvenciones, donaciones y legados recibidos (+)			
10. Cobros y pagos por instrumentos de pasivo financiero			
Emisión			
- Obligaciones y otros valores negociables (+)			
- Deudas con entidades de crédito (+)			
- Deudas con empresas del grupo y asociadas (+)			
- Otras deudas (+)			
Devolución y amortización de			
- Obligaciones y otros valores negociables (+)			
- Deudas con entidades de crédito (+)			
- Deudas con empresas del grupo y asociadas (+)			
- Otras deudas (+)			
11. Pagos por dividendos y remuneraciones de otros instrumentos de patrimonio			(2 900 000,00)
Dividendos (-)			(2 900 000,00)
Remuneración de otros instrumentos de patrimonio (-)			
12. Flujos de efectivo de las actividades de financiación			
EFFECTO DE LAS VARIACIONES DE LOS TIPOS DE CAMBIO		(5 343,66)	20 064,70
AUMENTO / DISMINUCIÓN NETA DEL EFECTIVO O EQUIVALENTES		1 647 243,42	617 237,56
Efectivo o equivalentes al inicio del ejercicio	5	3 296 866,69	2 679 629,13
Efectivo o equivalentes al final del ejercicio	5	4 944 110,11	3 296 866,69

(*) Presentado, única y exclusivamente, a efectos comparativos..



CLASE 8.ª



005900813

CORRETAJE E INFORMACIÓN MONETARIA Y DE DIVISAS, SOCIEDAD DE VALORES, S.A.

MEMORIA DE LAS CUENTAS ANUALES CORRESPONDIENTES AL EJERCICIO ANUAL TERMINADO EL 31 DE DICIEMBRE DE 2021

(Expresada en euros)

1. Actividad e información de carácter general

Corretaje e Información Monetaria y de Divisas, Sociedad de Valores, S.A. (en adelante, CIMD, SV o la Sociedad) se constituyó el 29 de enero de 1988 con la denominación Corretaje e Información Monetaria y de Divisas, Mediador de Deuda, S.A. Tras la autorización en 1990 por el Ministerio de Economía y Hacienda para su transformación en Agencia de Valores, fue inscrita con fecha 2 de enero de 1991 en el registro de Empresas de Servicios de Inversión de la Comisión Nacional del Mercado de Valores (en adelante, CNMV), con el número 125. Con fecha 23 de febrero de 2010, el Ministerio de Economía y Hacienda resolvió autorizar la transformación de la Sociedad en Sociedad de Valores, manteniendo el número 125 en el registro de la CNMV.

La Sociedad tiene su domicilio social en Madrid, calle Príncipe de Vergara, nº 131, Planta 3ª.

La Sociedad tiene como objeto social exclusivo el desarrollo de todas las actividades permitidas a empresas de servicios de inversión por los artículos 140 y 141 del Real Decreto Legislativo 4/2015, de 23 de octubre, por el que se aprueba el Texto Refundido de la Ley del Mercado de Valores. Los citados servicios y actividades de inversión y servicios auxiliares se prestarán sobre los instrumentos financieros a que se refiere el artículo 2 de la citada Ley. Asimismo, podrá realizar las actividades previstas anteriormente, referidas a instrumentos no contemplados en el artículo 2 de la citada Ley, u otras actividades accesorias que supongan la prolongación de su negocio, cuando ello no desvirtúe el objeto social. Estas actividades se podrán realizar tanto en el ámbito nacional como en el internacional.

En particular, la Sociedad está autorizada por la CNMV a prestar los siguientes servicios de acuerdo con su programa de actividades:

Servicios y actividades de inversión:

- Recepción y transmisión de órdenes de clientes en relación con uno o más instrumentos financieros.
- Ejecución de dichas órdenes por cuenta de clientes.



CLASE 8.^a



005900814

CORRETAJE E INFORMACIÓN MONETARIA Y DE DIVISAS, SOCIEDAD DE VALORES, S.A.

MEMORIA DE LAS CUENTAS ANUALES CORRESPONDIENTES AL EJERCICIO ANUAL TERMINADO EL 31 DE DICIEMBRE DE 2021 (Expresada en euros)

- Negociación por cuenta propia limitada al ámbito de la compra/venta de los instrumentos recogidos en el apartado a) punto 2º y apartado b) del Anexo del Real Decreto Legislativo 4/2015, de 23 de octubre, por el que se aprueba el texto refundido de la Ley del Mercado de Valores, emitidos por Estados de la Unión Europea, EEUU y Japón, así como los emitidos por Entidades Privadas y avalados por el Estado correspondiente.
- Gestión de sistemas organizados de contratación.

Actividades accesorias:

- Recepción y transmisión de órdenes por cuenta de terceros y ejecución de dichas órdenes sobre depósitos interbancarios y materias primas (electricidad, gas natural, petróleo y otros combustibles energéticos).
- Gestión de sistemas organizados de contratación sobre productos energéticos al por mayor que deban liquidarse mediante entrega física no admitidos a negociación en mercados regulados ni Sistemas Multilaterales de Negociación y que, por tanto, no tengan la consideración de instrumentos financieros.

Las sociedades de valores tienen definidos los aspectos fundamentales de su régimen jurídico en la siguiente legislación:

- Real Decreto Legislativo 4/2015, de 23 de octubre, por el que se aprueba el texto refundido de la Ley del Mercado de Valores modificado por el Real Decreto Legislativo 14/2018 de 28 de septiembre.
- Real Decreto 217/2008, de 15 de febrero, sobre el régimen jurídico de las empresas de servicios de inversión y de las demás entidades que prestan servicios de inversión y por el que se modifica parcialmente el Reglamento de la Ley 35/2003, de 4 de noviembre, de Instituciones de Inversión Colectiva, aprobado por el Real Decreto 1309/2005, de 4 de noviembre.

Adicionalmente, estas sociedades se ven afectadas por diversas disposiciones que, entre otros, regulan los siguientes aspectos:

- Han de revestir la forma de Sociedad Anónima, teniendo por objeto social exclusivo la realización de actividades que sean propias de las empresas de servicios de inversión.



CLASE 8.^a



005900815

CORRETAJE E INFORMACIÓN MONETARIA Y DE DIVISAS, SOCIEDAD DE VALORES, S.A.

MEMORIA DE LAS CUENTAS ANUALES CORRESPONDIENTES AL EJERCICIO ANUAL TERMINADO EL 31 DE DICIEMBRE DE 2021

(Expresada en euros)

- Deben contar con un capital social mínimo de 2.000.000 euros.
- Deben cumplir con unos requisitos mínimos de recursos propios, de liquidez y solvencia, de acuerdo con la normativa actual. Con fecha 26 de junio de 2021 entró en aplicación el Reglamento (UE) 2019/2033, de 27 de noviembre de 2019, relativo a los requisitos prudenciales de las empresas de servicios de inversión, por el que se establecen los niveles de recursos propios que han de mantener y los criterios que hay que seguir para su cálculo. Con este Reglamento se deroga la aplicación del Reglamento (UE) 575/2013 del Parlamento Europeo y del Consejo, de 26 de junio de 2013, sobre los requisitos prudenciales de las entidades de crédito y las empresas de inversión, para las empresas de servicios de inversión.

El Reglamento (UE) 2019/2033 incorpora la información prudencial reservada que periódicamente deben enviar a la CNMV las empresas de servicios de inversión. Tal información es homogénea con la que se exige en el marco del mercado único dado que responde a un proceso de convergencia entre los diferentes países de la Unión Europea.

Al 31 de diciembre de 2021, la ratio de solvencia de la Sociedad es de un 217,50% (no comparable con el dato de 2020 por el radical cambio en la forma de cálculo y de exigencia), lo que supone un superávit de 4.223 miles de euros (2.199 miles de euros al 31 de diciembre de 2020). Esta ratio corresponde íntegramente a "capital de nivel 1 ordinario".

- Deben adherirse a un Fondo de Garantía de Inversores (denominado Sociedad Gestora del Fondo General de Garantía de Inversiones, S.A.) en los términos establecidos en el Real Decreto 948/2001, de 3 de agosto, sobre sistemas de indemnización a los inversores, Fondo que garantiza, en términos generales, que todo inversor perciba el valor monetario de su posición acreedora global frente a la Sociedad, con el límite cuantitativo de 100.000 euros.
- Sólo podrán obtener financiación de entidades financieras inscritas en los registros al efecto mantenidos por la CNMV, el Banco de España o la Dirección General de Seguros o en registros de igual naturaleza de la Unión Europea, o bien de personas distintas de las mencionadas, pero sólo en concepto de:



CLASE 8.^a



005900816

CORRETAJE E INFORMACIÓN MONETARIA Y DE DIVISAS, SOCIEDAD DE VALORES, S.A.

MEMORIA DE LAS CUENTAS ANUALES CORRESPONDIENTES AL EJERCICIO ANUAL TERMINADO EL 31 DE DICIEMBRE DE 2021

(Expresada en euros)

- Emisión de acciones.
- Financiaciones subordinadas.
- Emisión de valores admitidos a negociación en algún mercado secundario oficial.
- Cuentas de carácter instrumental y transitorio abiertas a clientes en relación con la ejecución de las operaciones desarrolladas por cuenta de ellos.

La Sociedad forma parte del Grupo CIMD, cuya sociedad matriz es Corretaje e Información Monetaria y de Divisas, S.A. (en adelante, CIMD, S.A.), constituida en Madrid y que posee el 99,99% de las acciones de la Sociedad.

a) Hechos relevantes acontecidos durante el ejercicio

No se han producido hechos relevantes durante el ejercicio 2021.

b) Fecha de formulación

El Consejo de Administración de la Sociedad, en fecha 11 de marzo de 2022, procederá a formular las cuentas anuales y el informe de gestión del ejercicio anual terminado al 31 de diciembre de 2021.

Los miembros del Consejo de Administración, a la fecha de formulación de las presentes cuentas anuales, son:

D. Rafael Bunzl Csonka	Presidente
D. Iñigo Trincado Boville	Consejero
Dña. Beatriz Senís Gilmartín	Consejera



CLASE 8.^a



005900817

CORRETAJE E INFORMACIÓN MONETARIA Y DE DIVISAS, SOCIEDAD DE VALORES, S.A.

MEMORIA DE LAS CUENTAS ANUALES CORRESPONDIENTES AL EJERCICIO ANUAL TERMINADO EL 31 DE DICIEMBRE DE 2021 (Expresada en euros)

c) Plantilla

El número medio de personas empleadas en la Sociedad durante los ejercicios 2021 y 2020 ha sido el siguiente:

	2021			2020		
	Hombres	Mujeres	Total	Hombres	Mujeres	Total
Directivos	1	-	1	1	-	1
Técnicos y administrativos	40	19	59	47	17	64
	41	19	60	48	17	65

Durante los ejercicios 2021 y 2020 no ha habido personas empleadas en la Sociedad con discapacidad igual o mayor al 33%.

d) Sucursales y Representantes

Al 31 de diciembre de 2021 y 2020 la Sociedad no cuenta con Sucursales o Representantes.

2. Bases de presentación de las cuentas anuales

a) Marco normativo de información financiera aplicable a la Sociedad

Las cuentas anuales adjuntas, formuladas por los Administradores de la Sociedad, han sido preparadas a partir de los registros contables de ésta, habiéndose aplicado la legislación mercantil vigente y las normas establecidas en la Circular 1/2021, de 25 de marzo, de la CNMV sobre normas contables, cuentas anuales y estados financieros de las Empresas de Servicios de Inversión y sus grupos consolidables, Sociedades Gestoras de Instituciones de Inversión Colectiva y Sociedades Gestoras de Entidades de tipo cerrado y otras normas de obligado cumplimiento aprobadas por la CNMV. En lo no previsto en las normas anteriores, se ha aplicado el Plan General de Contabilidad aprobado mediante el Real Decreto 1159/2010, de 17 de septiembre, el Real Decreto 602/2016, de 2 de diciembre y el Real Decreto 1/2021, de 12 de enero, en vigor para los ejercicios iniciados a partir del 1 de enero de 2021, y sus adaptaciones sectoriales y las Normas Internacionales de Información Financiera adoptadas como Reglamentos de la Comisión Europea en vigor, siempre que no sean contrarias a las normas anteriores, con el objeto de mostrar la imagen fiel de su patrimonio, de su situación financiera y de los resultados de la Sociedad.



005900818

CLASE 8.^a

CORRETAJE E INFORMACIÓN MONETARIA Y DE DIVISAS, SOCIEDAD DE VALORES, S.A.

MEMORIA DE LAS CUENTAS ANUALES CORRESPONDIENTES AL EJERCICIO ANUAL TERMINADO EL 31 DE DICIEMBRE DE 2021 (Expresada en euros)

b) Imagen fiel

Las cuentas anuales adjuntas han sido obtenidas de los registros contables de la Sociedad y han sido formuladas de acuerdo con el marco normativo de información financiera que resulta de aplicación y, en particular, con los principios y criterios contables en él contenidos, de forma que muestran la imagen fiel del patrimonio y de la situación financiera de la Sociedad al 31 de diciembre de 2021 y de los resultados de sus operaciones, de los cambios en el patrimonio neto y de sus flujos de efectivo correspondientes al ejercicio anual terminado en dicha fecha.

Estas cuentas anuales, formuladas por los Administradores de la Sociedad, se someterán a aprobación por la Junta General de Accionistas, estimándose que serán aprobadas sin modificación alguna.

Las cifras contenidas en los documentos que componen estas cuentas anuales se expresan en euros.

c) Principios contables no obligatorios

No se han aplicado principios contables no obligatorios. Adicionalmente, los Administradores de la Sociedad han formulado estas cuentas anuales teniendo en consideración la totalidad de los principios y normas contables de aplicación obligatoria que tienen un efecto significativo en las mismas. No existe ningún principio contable que, siendo obligatorio, haya dejado de aplicarse.

d) Aspectos críticos de la valoración y estimación de la incertidumbre

Al 31 de diciembre de 2021 y 2020, no existen incertidumbres derivadas de riesgos significativos que puedan suponer un cambio material en el valor de los activos o pasivos dentro del próximo ejercicio.



CLASE 8.ª



005900819

CORRETAJE E INFORMACIÓN MONETARIA Y DE DIVISAS, SOCIEDAD DE VALORES, S.A.

MEMORIA DE LAS CUENTAS ANUALES CORRESPONDIENTES AL EJERCICIO ANUAL TERMINADO EL 31 DE DICIEMBRE DE 2021 (Expresada en euros)

En la elaboración de las cuentas anuales se han utilizado ocasionalmente estimaciones realizadas por los Administradores de la Sociedad para valorar algunos de los activos, pasivos, ingresos, gastos y compromisos que figuran registrados en ellas. Básicamente, estas estimaciones se refieren a:

- La vida útil aplicada a los elementos del Activo material y del Activo intangible (Notas 9 y 10).
- La evaluación de posibles pérdidas por deterioro de determinados activos.

A pesar de que estas estimaciones se han realizado en función de la mejor información disponible al cierre del ejercicio 2021, pudiera ser que acontecimientos que, en su caso, tengan lugar en el futuro obliguen a modificarlas en próximos ejercicios, lo que se haría de forma prospectiva, reconociendo los efectos del cambio de estimación que, en su caso, pudiera producirse en la correspondiente cuenta de pérdidas y ganancias.

e) Principio de empresa en funcionamiento

Las presentes cuentas anuales han sido elaboradas bajo el principio de empresa en funcionamiento al considerar los Administradores de la Sociedad que su actividad continuará en el futuro previsible. Por tanto, la aplicación de las normas contables no está encaminada a determinar el valor del Patrimonio Neto a efectos de su transmisión global o parcial ni el importe resultante en caso de liquidación.

f) Cambios en estimaciones contables

Al 31 de diciembre de 2021 y 2020, no existen cambios en estimaciones contables que puedan suponer un cambio material en el valor de los activos o pasivos dentro del próximo ejercicio.

g) Consolidación

La Sociedad forma parte del Grupo CIMD, cuya matriz es CIMD, S.A., constituida en Madrid y que posee al 31 de diciembre de 2021 y 2020 el 99,99% de las acciones de la Sociedad. El Consejo de Administración de CIMD, S.A. formulará sus cuentas anuales consolidadas el 23 de marzo de 2022, las cuales, una vez aprobadas, se depositarán en el Registro Mercantil de Madrid.



CLASE 8.ª



005900820

CORRETAJE E INFORMACIÓN MONETARIA Y DE DIVISAS, SOCIEDAD DE VALORES, S.A.

MEMORIA DE LAS CUENTAS ANUALES CORRESPONDIENTES AL EJERCICIO ANUAL TERMINADO EL 31 DE DICIEMBRE DE 2021 (Expresada en euros)

La sociedad matriz del Grupo formula sus cuentas anuales consolidadas de acuerdo con la Circular 1/2021, de 25 de marzo, de la CNMV sobre normas contables, cuentas anuales y estados financieros de las Empresas de Servicios de Inversión y sus grupos consolidables, Sociedades Gestoras de Instituciones de Inversión Colectiva y Sociedades Gestoras de Entidades de tipo cerrado.

h) Agrupación de partidas

Determinadas partidas del balance, de la cuenta de pérdidas y ganancias, del estado de cambios en el patrimonio neto y del estado de flujo de efectivo se presentan de forma agrupada para facilitar su comprensión, si bien, en la medida en que sea significativa, se ha incluido la información desagrupada en las correspondientes notas de la memoria.

i) Recursos propios mínimos. Coeficientes de inversión y de diversificación.

La Directiva (UE) 2019/2034 del Parlamento Europeo y del Consejo, de 27 de noviembre de 2019, relativa a la supervisión prudencial de las empresas de servicios de inversión, y el Reglamento (UE) 2019/2033, del Parlamento Europeo y del Consejo, de 27 de noviembre de 2019, relativo a los requisitos prudenciales de las empresas de servicios de inversión, regulan el acceso a la actividad, el marco de supervisión y las disposiciones prudenciales de las empresas de inversión, así como los recursos propios mínimos que han de mantener, la forma en la que se determinan dichos recursos propios, y los procesos e información sobre la autoevaluación de capital que deben realizar las entidades.

Al 31 de diciembre de 2021 y 2020 los recursos propios de la Sociedad excedían a los requeridos por la normativa vigente a dicha fecha.

j) Comparación de la información

Los Administradores de la Sociedad presentan, a efectos comparativos, con cada una de las partidas del balance, de la cuenta de pérdidas y ganancias, del estado de cambio de patrimonio neto y del estado de flujos de efectivo, además de las cifras del ejercicio 2021, las correspondientes al ejercicio anterior.



CLASE 8.ª



005900821

CORRETAJE E INFORMACIÓN MONETARIA Y DE DIVISAS, SOCIEDAD DE VALORES, S.A.

MEMORIA DE LAS CUENTAS ANUALES CORRESPONDIENTES AL EJERCICIO ANUAL TERMINADO EL 31 DE DICIEMBRE DE 2021 (Expresada en euros)

Con fecha 1 de enero de 2021 ha entrado en vigor la Circular 1/2021, de 25 de marzo, de la CNMV sobre normas contables, cuentas anuales y estados financieros de las Empresas de Servicios de Inversión y sus grupos consolidables, Sociedades Gestoras de Instituciones de Inversión Colectiva y Sociedades Gestoras de Entidades de tipo cerrado, que deroga la Circular 7/2008, de 26 de noviembre. El objetivo de la citada Circular es modificar el régimen contable de ciertas entidades sujetas a la supervisión de la CNMV de manera que, con carácter general, les resulte aplicable por remisión el marco contable general establecido a través de la habilitación normativa recogida en la disposición final primera de la Ley 16/2007, de 4 de julio, de reforma y adaptación de la legislación mercantil en materia contable para su armonización internacional con base en la normativa de la Unión Europea, que se concreta en el Plan General de Contabilidad aprobado por el Real Decreto 1514/2007, de 16 de noviembre y modificado por el Real Decreto 1/2021, de 12 de enero.

De este modo, la adopción de esta Circular ha modificado el desglose y presentación de determinados epígrafes de las cuentas anuales del ejercicio 2021, de forma que no resulta comparativa. La información correspondiente al ejercicio anual terminado el 31 de diciembre de 2020, no ha sido reelaborada bajo dicha Circular. No obstante, en el apartado k) siguiente se incluye una conciliación de los saldos al 31 de diciembre de 2020 bajo la Circular 7/2008 y los correspondientes saldos bajo la Circular 1/2021.

- k) Aspectos derivados de la transición a las nuevas normas contables - Conciliación de los saldos de balance y pérdidas y ganancias entre Circular 7/2008 y Circular 1/2021

La clasificación y el importe en libros de los activos, pasivos y pérdidas y ganancias de acuerdo con la Circular 7/2008 de la CNMV y la Circular 1/2021 de la CNMV se comparan en las siguientes tablas:



005900822

CLASE 8.^a**CORRETAJE E INFORMACIÓN MONETARIA Y DE DIVISAS, SOCIEDAD DE VALORES, S.A.****MEMORIA DE LAS CUENTAS ANUALES CORRESPONDIENTES AL EJERCICIO ANUAL
TERMINADO EL 31 DE DICIEMBRE DE 2021
(Expresada en euros)**

Activo			
Clasificación bajo Circular 7/2008	Importe en libros Circular 7/2008 a 31/12/2020	Clasificación Circular 1/2021	Importe en libros Circular 1/2021 a 01/01/2021
Tesorería	9 059,31	Tesorería	9 059,31
Inversiones crediticias - Crédito a Intermediarios Financieros	4 621 179,43	Crédito a Intermediarios Financieros	4 621 179,43
Inversiones crediticias - Crédito a particulares	4 651 647,02	Crédito a particulares	4 651 647,02
Cartera de Negociación - Instrumentos de Capital	3 672 970,75	Acciones y participaciones - Acciones y participaciones cartera interior	3 674 275,75
Activos financieros disponibles para la venta – Instrumentos de Capital	1 000,00		
Activos no corrientes en venta - Instrumentos de Capital	305,00		
Participaciones - Sociedades del Grupo	322,60	Acciones y participaciones - Participaciones	322,60
Activo material	129 029,90	Inmovilizado material	129 029,90
Activo intangible	161 947,91	Inmovilizado intangible	161 947,91
Resto de activos	253 319,84	Periodificaciones	203 604,24
		Otros activos	49 715,60

Pasivo			
Clasificación bajo Circular 7/2008	Importe en libros Circular 7/2008 a 31/12/2020	Clasificación Circular 1/2021	Importe en libros Circular 1/2021 a 01/01/2021
Pasivos financieros a coste amortizado - Deudas con intermediarios financieros	79 226,50	Deudas con Intermediarios financieros	79 226,50
Pasivos financieros a coste amortizado - Deudas con particulares	2 221 624,61	Deudas con particulares	2 221 624,61
Resto de pasivos	3 201 552,02	Periodificaciones	2 051 730,37
		Otros pasivos	1 149 821,65



005900823

CLASE 8.ª**CORRETAJE E INFORMACIÓN MONETARIA Y DE DIVISAS, SOCIEDAD DE VALORES, S.A.****MEMORIA DE LAS CUENTAS ANUALES CORRESPONDIENTES AL EJERCICIO ANUAL TERMINADO EL 31 DE DICIEMBRE DE 2021****(Expresada en euros)**

Patrimonio Neto			
Clasificación bajo Circular 7/2008	Importe en libros Circular 7/2008 a 31/12/2020	Clasificación Circular 1/2021	Importe en libros Circular 1/2021 a 01/01/2021
Fondos propios - Capital	3 005 000,00	Fondos propios - Capital	3 005 000,00
Fondos propios - Reservas	4 905 885,72	Fondos propios - Reservas	4 905 885,72
Fondos propios - Resultado del ejercicio	2 987 492,91	Fondos propios - Resultado del ejercicio (+/-)	2 987 492,91
Fondos propios - Menos Dividendos y retribuciones	(2 900 000,00)	Fondos propios - Dividendos y retribuciones (-)	(2 900 000,00)

Cuentas de orden			
Clasificación bajo Circular 7/2008	Importe en libros Circular 7/2008 a 31/12/2020	Clasificación Circular 1/2021	Importe en libros Circular 1/2021 a 01/01/2021
Otras cuentas de orden	1 737 413,64	Instrumentos financieros propios y de terceros en poder de otras entidades (valor de mercado)	1 737 413,64



CLASE 8.^a



005900824

CORRETAJE E INFORMACIÓN MONETARIA Y DE DIVISAS, SOCIEDAD DE VALORES, S.A.

**MEMORIA DE LAS CUENTAS ANUALES CORRESPONDIENTES AL EJERCICIO ANUAL
TERMINADO EL 31 DE DICIEMBRE DE 2021
(Expresada en euros)**

Cuenta de Pérdidas y Ganancias			
Clasificación bajo Circular 7/2008	Importe en libros Circular 7/2008 a 31/12/2020	Clasificación Circular 1/2021	Importe en libros Circular 1/2021 a 01/01/2021
Intereses y rendimientos asimilados	56 040,88	Intereses, dividendos y rendimientos asimilados de los activos financieros	56 040,88
Intereses y cargas asimiladas	(4 462,60)	Intereses y cargas asimiladas de los pasivos financieros	(4 462,60)
Comisiones percibidas	17 009 035,68	Comisiones percibidas	17 009 035,68
Comisiones pagadas	(753 696,39)	Comisiones y corretajes satisfechos	(753 696,39)
Resultado de operaciones financieras (neto)	(43 062,98)	Pérdidas en inversiones financieras	(1 012 317,46)
		Ganancias en inversiones financieras	969 254,48
Diferencias de cambio (neto)	(20 064,70)	Pérdidas por diferencias de cambio	(43 026,25)
		Ganancias por diferencias de cambio	22 961,55
Otras cargas de explotación	(22 500,00)	Otras cargas de explotación	(22 500,00)
Gastos de personal	8 833 867,21	Gastos de personal	(8 833 867,21)
Gastos generales	(3 361 830,61)	Gastos generales	(3 308 198,41)
		Contribuciones e impuestos	(53 632,20)
Amortización	(49 765,67)	Amortizaciones	(49 765,67)
Pérdidas por deterioro de activos financieros (*)	1 027,53	Pérdidas por deterioro del valor de los activos financieros	(14 461,85)
		Recuperaciones de valor de activos financieros deteriorados	15 486,85
Impuesto sobre beneficios	(989 361,02)	Impuesto sobre beneficios del periodo	(989 361,02)



CLASE 8.^a



005900825

CORRETAJE E INFORMACIÓN MONETARIA Y DE DIVISAS, SOCIEDAD DE VALORES, S.A.

MEMORIA DE LAS CUENTAS ANUALES CORRESPONDIENTES AL EJERCICIO ANUAL TERMINADO EL 31 DE DICIEMBRE DE 2021 (Expresada en euros)

3. Normas de registro y valoración

Los principios y criterios de contabilidad más significativos se resumen a continuación:

a) Activos financieros

Los activos financieros, a efectos de su valoración, se incluirán en alguna de las siguientes categorías:

- i) Activos financieros a valor razonable con cambios en la cuenta de pérdidas y ganancias.
- ii) Activos financieros a coste amortizado.
- iii) Activos financieros a valor razonable con cambios en el patrimonio neto.
- iv) Activos financieros a coste.

i) Activos financieros a valor razonable con cambios en la cuenta de pérdidas y ganancias

En esta categoría se incluyen los instrumentos de patrimonio que no se mantienen para negociar, ni que se deben valorar al coste, y sobre los que no se ha realizado la elección irrevocable en el momento de su reconocimiento inicial de presentar los cambios posteriores en el valor razonable directamente en el patrimonio neto.

En todo caso, una empresa puede, en el momento del reconocimiento inicial, designar un activo financiero de forma irrevocable como medido al valor razonable con cambios en la cuenta de pérdidas y ganancias, y que en caso contrario se hubiera incluido en otra categoría, si haciéndolo elimina o reduce significativamente una incoherencia de valoración o asimetría contable que surgiría en otro caso de la valoración de los activos o pasivos sobre bases diferentes.

Valoración inicial

Los activos financieros incluidos en esta categoría se valorarán inicialmente por su valor razonable, que, salvo evidencia en contrario, será el precio de la transacción, que equivaldrá al valor razonable de la contraprestación entregada. Los costes de transacción que les sean directamente atribuibles se reconocerán en la cuenta de pérdidas y ganancias del ejercicio.



CLASE 8.ª



005900826

CORRETAJE E INFORMACIÓN MONETARIA Y DE DIVISAS, SOCIEDAD DE VALORES, S.A.

MEMORIA DE LAS CUENTAS ANUALES CORRESPONDIENTES AL EJERCICIO ANUAL TERMINADO EL 31 DE DICIEMBRE DE 2021 (Expresada en euros)

Valoración posterior

Después del reconocimiento inicial la empresa valorará los activos financieros comprendidos en esta categoría a valor razonable con cambios en la cuenta de pérdidas y ganancias.

ii) Activos financieros a coste amortizado

Un activo financiero se incluirá en esta categoría, incluso cuando esté admitido a negociación en un mercado organizado, si la empresa mantiene la inversión con el objetivo de percibir los flujos de efectivo derivados de la ejecución del contrato, y las condiciones contractuales del activo financiero dan lugar, en fechas especificadas, a flujos de efectivo que son únicamente cobros de principal e intereses sobre el importe del principal pendiente.

Los flujos de efectivo contractuales que son únicamente cobros de principal e interés sobre el importe del principal pendiente son inherentes a un acuerdo que tiene la naturaleza de préstamo ordinario o común, sin perjuicio de que la operación se acuerde a un tipo de interés cero o por debajo de mercado.

Así, sería consustancial con tal acuerdo un bono con una fecha de vencimiento determinada y por el que se cobra un tipo de interés de mercado variable, pudiendo estar sujeto a un límite. Por el contrario, no cumplirían esta condición los instrumentos convertibles en patrimonio neto del emisor; préstamos con tipos de interés variables inversos (es decir, un tipo que tiene una relación inversa con los tipos de interés del mercado); o aquellos en los que el emisor puede diferir el pago de intereses si con dicho pago se viera afectada su solvencia, sin que los intereses diferidos devenguen intereses adicionales.

La gestión de un grupo de activos financieros para obtener sus flujos contractuales no implica que la empresa haya de mantener todos los instrumentos hasta su vencimiento; se podrá considerar que los activos financieros se gestionan con ese objetivo aun cuando se hayan producido o se espere que se produzcan ventas en el futuro. A tal efecto, la empresa deberá considerar la frecuencia, el importe y el calendario de las ventas en ejercicios anteriores, los motivos de esas ventas y las expectativas en relación con la actividad de ventas futuras.



CLASE 8.^a



005900827

CORRETAJE E INFORMACIÓN MONETARIA Y DE DIVISAS, SOCIEDAD DE VALORES, S.A.

MEMORIA DE LAS CUENTAS ANUALES CORRESPONDIENTES AL EJERCICIO ANUAL TERMINADO EL 31 DE DICIEMBRE DE 2021 (Expresada en euros)

La gestión que realiza la empresa de estas inversiones es una cuestión de hecho y no depende de sus intenciones para un instrumento individual. Una empresa podrá tener más de una política para gestionar sus instrumentos financieros, pudiendo ser apropiado, en algunas circunstancias, separar una cartera de activos financieros en carteras.

Con carácter general, se incluyen en esta categoría los créditos por operaciones comerciales y los créditos por operaciones no comerciales:

a) **Créditos por operaciones comerciales:** son aquellos activos financieros que se originan en la venta de bienes y la prestación de servicios por operaciones de tráfico de la empresa con cobro aplazado, y

b) **Créditos por operaciones no comerciales:** son aquellos activos financieros que, no siendo instrumentos de patrimonio ni derivados, no tienen origen comercial y cuyos cobros son de cuantía determinada o determinable, que proceden de operaciones de préstamo o crédito concedidos por la empresa.

Valoración inicial

Los activos financieros clasificados en esta categoría se valorarán inicialmente por su valor razonable, que, salvo evidencia en contrario, será el precio de la transacción, que equivaldrá al valor razonable de la contraprestación entregada, más los costes de transacción que les sean directamente atribuibles.

No obstante, los créditos por operaciones comerciales con vencimiento no superior a un año y que no tengan un tipo de interés contractual explícito, así como los créditos al personal, los dividendos a cobrar y los desembolsos exigidos sobre instrumentos de patrimonio, cuyo importe se espera recibir en el corto plazo, se podrán valorar por su valor nominal cuando el efecto de no actualizar los flujos de efectivo no sea significativo.

Valoración posterior

Los activos financieros incluidos en esta categoría se valorarán por su coste amortizado. Los intereses devengados se contabilizarán en la cuenta de pérdidas y ganancias, aplicando el método del tipo de interés efectivo.



CLASE 8.^a



005900828

CORRETAJE E INFORMACIÓN MONETARIA Y DE DIVISAS, SOCIEDAD DE VALORES, S.A.

MEMORIA DE LAS CUENTAS ANUALES CORRESPONDIENTES AL EJERCICIO ANUAL TERMINADO EL 31 DE DICIEMBRE DE 2021 (Expresada en euros)

No obstante, los créditos con vencimiento no superior a un año que, de acuerdo con lo dispuesto en el apartado anterior, se valoren inicialmente por su valor nominal, continuarán valorándose por dicho importe, salvo que se hubieran deteriorado.

Cuando los flujos de efectivo contractuales de un activo financiero se modifican debido a las dificultades financieras del emisor, la empresa analizará si procede contabilizar una pérdida por deterioro de valor.

Deterioro del valor

Al menos al cierre del ejercicio, deberán efectuarse las correcciones valorativas necesarias siempre que exista evidencia objetiva de que el valor de un activo financiero, o de un grupo de activos financieros con similares características de riesgo valorados colectivamente, se ha deteriorado como resultado de uno o más eventos que hayan ocurrido después de su reconocimiento inicial y que ocasionen una reducción o retraso en los flujos de efectivo estimados futuros, que pueden venir motivados por la insolvencia del deudor.

La pérdida por deterioro del valor de estos activos financieros será la diferencia entre su valor en libros y el valor actual de los flujos de efectivo futuros, incluidos, en su caso, los procedentes de la ejecución de las garantías reales y personales, que se estima van a generar, descontados al tipo de interés efectivo calculado en el momento de su reconocimiento inicial. Para los activos financieros a tipo de interés variable, se empleará el tipo de interés efectivo que corresponda a la fecha de cierre de las cuentas anuales de acuerdo con las condiciones contractuales. En el cálculo de las pérdidas por deterioro de un grupo de activos financieros se podrán utilizar modelos basados en fórmulas o métodos estadísticos.

Las correcciones de valor por deterioro, así como su reversión cuando el importe de dicha pérdida disminuyese por causas relacionadas con un evento posterior, se reconocerán como un gasto o un ingreso, respectivamente, en la cuenta de pérdidas y ganancias. La reversión del deterioro tendrá como límite el valor en libros del activo que estaría reconocido en la fecha de reversión si no se hubiese registrado el deterioro del valor.



005900829

CLASE 8.ª

CORRETAJE E INFORMACIÓN MONETARIA Y DE DIVISAS, SOCIEDAD DE VALORES, S.A.

MEMORIA DE LAS CUENTAS ANUALES CORRESPONDIENTES AL EJERCICIO ANUAL TERMINADO EL 31 DE DICIEMBRE DE 2021 (Expresada en euros)

iii) Activos financieros a valor razonable con cambios en el patrimonio neto

Un activo financiero se incluirá en esta categoría cuando las condiciones contractuales del activo financiero dan lugar, en fechas especificadas, a flujos de efectivo que son únicamente cobros de principal e intereses sobre el importe del principal pendiente, y no se mantenga para negociar ni proceda clasificarlo en la categoría “Activos financieros a coste amortizado”. También se incluirán en esta categoría las inversiones en instrumentos de patrimonio para las que se haya ejercitado la opción irrevocable para su clasificación como “Activos financieros a valor razonable con cambios en la cuenta de pérdidas y ganancias”.

Valoración inicial

Los activos financieros incluidos en esta categoría se valorarán inicialmente por su valor razonable, que, salvo evidencia en contrario, será el precio de la transacción, que equivaldrá al valor razonable de la contraprestación entregada, más los costes de transacción que les sean directamente atribuibles. Formará parte de la valoración inicial el importe de los derechos preferentes de suscripción y similares que, en su caso, se hubiesen adquirido.

Valoración posterior

Los activos financieros incluidos en esta categoría se valorarán por su valor razonable, sin deducir los costes de transacción en que se pudiera incurrir en su enajenación. Los cambios que se produzcan en el valor razonable se registrarán directamente en el patrimonio neto, hasta que el activo financiero cause baja del balance o se deteriore, momento en que el importe así reconocido, se imputará a la cuenta de pérdidas y ganancias.

No obstante, las correcciones valorativas por deterioro del valor y las pérdidas y ganancias que resulten por diferencias de cambio en activos financieros monetarios en moneda extranjera, de acuerdo con la norma relativa a esta última, se registrarán en la cuenta de pérdidas y ganancias.

También se registrarán en la cuenta de pérdidas y ganancias el importe de los intereses, calculados según el método del tipo de interés efectivo, y de los dividendos devengados.

Cuando deba asignarse valor a estos activos por baja del balance u otro motivo, se aplicará el método del valor medio ponderado por grupos homogéneos.



CLASE 8.ª



005900830

CORRETAJE E INFORMACIÓN MONETARIA Y DE DIVISAS, SOCIEDAD DE VALORES, S.A.

MEMORIA DE LAS CUENTAS ANUALES CORRESPONDIENTES AL EJERCICIO ANUAL TERMINADO EL 31 DE DICIEMBRE DE 2021

(Expresada en euros)

En el supuesto excepcional de que el valor razonable de un instrumento de patrimonio dejase de ser fiable, los ajustes previos reconocidos directamente en el patrimonio neto se tratarán de la misma forma dispuesta para el deterioro de los Activos financieros a coste.

En el caso de venta de derechos preferentes de suscripción y similares o segregación de los mismos para ejercitarlos, el importe de los derechos disminuirá el valor contable de los respectivos activos. Dicho importe corresponderá al valor razonable o al coste de los derechos, de forma consistente con la valoración de los activos financieros asociados, y se determinará aplicando alguna fórmula valorativa de general aceptación.

Deterioro del valor

Al menos al cierre del ejercicio, deberán efectuarse las correcciones valorativas necesarias siempre que exista evidencia objetiva de que el valor de un activo financiero, o grupo de activos financieros incluidos en esta categoría con similares características de riesgo valoradas colectivamente, se ha deteriorado como resultado de uno o más eventos que hayan ocurrido después de su reconocimiento inicial, y que ocasionen:

- a) En el caso de los instrumentos de deuda adquiridos, una reducción o retraso en los flujos de efectivo estimados futuros, que pueden venir motivados por la insolvencia del deudor; o
- b) En el caso de inversiones en instrumentos de patrimonio, la falta de recuperabilidad del valor en libros del activo, evidenciada, por ejemplo, por un descenso prolongado o significativo en su valor razonable. En todo caso, se presumirá que el instrumento se ha deteriorado ante una caída de un año y medio o de un cuarenta por ciento en su cotización, sin que se haya producido la recuperación de su valor, sin perjuicio de que pudiera ser necesario reconocer una pérdida por deterioro antes de que haya transcurrido dicho plazo o descendido la cotización en el mencionado porcentaje.

La corrección valorativa por deterioro del valor de estos activos financieros será la diferencia entre su coste o coste amortizado menos, en su caso, cualquier corrección valorativa por deterioro previamente reconocida en la cuenta de pérdidas y ganancias y el valor razonable en el momento en que se efectúe la valoración.



CLASE 8.^a



005900831

CORRETAJE E INFORMACIÓN MONETARIA Y DE DIVISAS, SOCIEDAD DE VALORES, S.A.

MEMORIA DE LAS CUENTAS ANUALES CORRESPONDIENTES AL EJERCICIO ANUAL TERMINADO EL 31 DE DICIEMBRE DE 2021 (Expresada en euros)

Las pérdidas acumuladas reconocidas en el patrimonio neto por disminución del valor razonable, siempre que exista una evidencia objetiva de deterioro en el valor del activo, se reconocerán en la cuenta de pérdidas y ganancias.

Si en ejercicios posteriores se incrementase el valor razonable, la corrección valorativa reconocida en ejercicios anteriores revertirá con abono a la cuenta de pérdidas y ganancias del ejercicio. No obstante, en el caso de que se incrementase el valor razonable correspondiente a un instrumento de patrimonio, la corrección valorativa reconocida en ejercicios anteriores no revertirá con abono a la cuenta de pérdidas y ganancias y se registrará el incremento de valor razonable directamente contra el patrimonio neto

iv) Activos financieros a coste

En todo caso, se incluyen en esta categoría de valoración:

a) Las inversiones en el patrimonio de empresas del grupo, multigrupo y asociadas, tal como estas quedan definidas en la norma 13^a de elaboración de las cuentas anuales del Plan General de Contabilidad.

b) Las restantes inversiones en instrumentos de patrimonio cuyo valor razonable no pueda determinarse por referencia a un precio cotizado en un mercado activo para un instrumento idéntico, o no pueda estimarse con fiabilidad, y los derivados que tengan como subyacente a estas inversiones.

c) Los activos financieros híbridos cuyo valor razonable no pueda estimarse de manera fiable, salvo que se cumplan los requisitos para su contabilización a coste amortizado.

d) Las aportaciones realizadas como consecuencia de un contrato de cuentas en participación y similares.

e) Los préstamos participativos cuyos intereses tengan carácter contingente, bien porque se pacte un tipo de interés fijo o variable condicionado al cumplimiento de un hito en la empresa prestataria (por ejemplo, la obtención de beneficios), o bien porque se calculen exclusivamente por referencia a la evolución de la actividad de la citada empresa.



CLASE 8.^a



005900832

CORRETAJE E INFORMACIÓN MONETARIA Y DE DIVISAS, SOCIEDAD DE VALORES, S.A.

MEMORIA DE LAS CUENTAS ANUALES CORRESPONDIENTES AL EJERCICIO ANUAL TERMINADO EL 31 DE DICIEMBRE DE 2021 (Expresada en euros)

f) Cualquier otro activo financiero que inicialmente procediese clasificar en la cartera de valor razonable con cambios en la cuenta de pérdidas y ganancias cuando no sea posible obtener una estimación fiable de su valor razonable.

Valoración inicial

Las inversiones incluidas en esta categoría se valorarán inicialmente al coste, que equivaldrá al valor razonable de la contraprestación entregada más los costes de transacción que les sean directamente atribuibles, debiéndose aplicar, en su caso, en relación con las empresas del grupo, el criterio incluido en el apartado 2 de la norma relativa a operaciones entre empresas del grupo, y los criterios para determinar el coste de la combinación establecidos en la norma sobre combinaciones de negocios.

No obstante, si existiera una inversión anterior a su calificación como empresa del grupo, multigrupo o asociada, se considerará como coste de dicha inversión el valor contable que debiera tener la misma inmediatamente antes de que la empresa pase a tener esa calificación.

Formará parte de la valoración inicial el importe de los derechos preferentes de suscripción y similares que, en su caso, se hubiesen adquirido.

Valoración posterior

Los instrumentos de patrimonio incluidos en esta categoría se valorarán por su coste, menos, en su caso, el importe acumulado de las correcciones valorativas por deterioro.

Cuando deba asignarse valor a estos activos por baja del balance u otro motivo, se aplicará el método del coste medio ponderado por grupos homogéneos, entendiéndose por estos los valores que tienen iguales derechos.

En el caso de venta de derechos preferentes de suscripción y similares o segregación de los mismos para ejercitarlos, el importe del coste de los derechos disminuirá el valor contable de los respectivos activos. Dicho coste se determinará aplicando alguna fórmula valorativa de general aceptación.



CLASE 8.^a



005900833

CORRETAJE E INFORMACIÓN MONETARIA Y DE DIVISAS, SOCIEDAD DE VALORES, S.A.

MEMORIA DE LAS CUENTAS ANUALES CORRESPONDIENTES AL EJERCICIO ANUAL TERMINADO EL 31 DE DICIEMBRE DE 2021 (Expresada en euros)

Las aportaciones realizadas como consecuencia de un contrato de cuentas en participación y similares se valorarán al coste, incrementado o disminuido por el beneficio o la pérdida, respectivamente, que correspondan a la empresa como partícipe no gestor, y menos, en su caso, el importe acumulado de las correcciones valorativas por deterioro.

Se aplicará este mismo criterio en los préstamos participativos cuyos intereses tengan carácter contingente, bien porque se pacte un tipo de interés fijo o variable condicionado al cumplimiento de un hito en la empresa prestataria (por ejemplo, la obtención de beneficios), o bien porque se calculen exclusivamente por referencia a la evolución de la actividad de la citada empresa. Si además de un interés contingente se acuerda un interés fijo irrevocable, este último se contabilizará como un ingreso financiero en función de su devengo. Los costes de transacción se imputarán a la cuenta de pérdidas y ganancias de forma lineal a lo largo de la vida del préstamo participativo.

Deterioro del valor

Al menos al cierre del ejercicio, deberán efectuarse las correcciones valorativas necesarias siempre que exista evidencia objetiva de que el valor en libros de una inversión no será recuperable. El importe de la corrección valorativa será la diferencia entre su valor en libros y el importe recuperable, entendido éste como el mayor importe entre su valor razonable menos los costes de venta y el valor actual de los flujos de efectivo futuros derivados de la inversión, que para el caso de instrumentos de patrimonio se calcularán, bien mediante la estimación de los que se espera recibir como consecuencia del reparto de dividendos realizado por la empresa participada y de la enajenación o baja en cuentas de la inversión en la misma, bien mediante la estimación de su participación en los flujos de efectivo que se espera sean generados por la empresa participada, procedentes tanto de sus actividades ordinarias como de su enajenación o baja en cuentas.

Salvo mejor evidencia del importe recuperable de las inversiones en instrumentos de patrimonio, la estimación de la pérdida por deterioro de esta clase de activos se calculará en función del patrimonio neto de la entidad participada y de las plusvalías tácitas existentes en la fecha de la valoración, netas del efecto impositivo. En la determinación de ese valor, y siempre que la empresa participada haya invertido a su vez en otra, deberá tenerse en cuenta el patrimonio neto incluido en las cuentas anuales consolidadas elaboradas aplicando los criterios del Código de Comercio y sus normas de desarrollo.



CLASE 8.^a



005900834

CORRETAJE E INFORMACIÓN MONETARIA Y DE DIVISAS, SOCIEDAD DE VALORES, S.A.

MEMORIA DE LAS CUENTAS ANUALES CORRESPONDIENTES AL EJERCICIO ANUAL TERMINADO EL 31 DE DICIEMBRE DE 2021

(Expresada en euros)

Cuando la empresa participada tuviere su domicilio fuera del territorio español, el patrimonio neto a tomar en consideración vendrá expresado en las normas contenidas en la presente disposición. No obstante, si mediaran altas tasas de inflación, los valores a considerar serán los resultantes de los estados financieros ajustados en el sentido expuesto en la norma relativa a moneda extranjera.

Con carácter general, el método indirecto de estimación a partir del patrimonio neto se podrá utilizar en aquellos casos en que puede servir para demostrar un valor recuperable mínimo sin la necesidad de realizar un análisis más complejo cuando de aquel se deduce que no hay deterioro.

El reconocimiento de las correcciones valorativas por deterioro de valor y, en su caso, su reversión, se registrarán como un gasto o un ingreso, respectivamente, en la cuenta de pérdidas y ganancias. La reversión del deterioro tendrá como límite el valor en libros de la inversión que estaría reconocida en la fecha de reversión si no se hubiese registrado el deterioro del valor.

No obstante, en el caso de que se hubiera producido una inversión en la empresa, previa a su calificación como empresa del grupo, multigrupo o asociada, y con anterioridad a esa calificación, se hubieran realizado ajustes valorativos imputados directamente al patrimonio neto derivados de tal inversión, dichos ajustes se mantendrán tras la calificación hasta la enajenación o baja de la inversión, momento en el que se registrarán en la cuenta de pérdidas y ganancias, o hasta que se produzcan las siguientes circunstancias:

a) En el caso de ajustes valorativos previos por aumentos de valor, las correcciones valorativas por deterioro se registrarán contra la partida del patrimonio neto que recoja los ajustes valorativos previamente practicados hasta el importe de los mismos, y el exceso, en su caso, se registrará en la cuenta de pérdidas y ganancias. La corrección valorativa por deterioro imputada directamente en el patrimonio neto no revertirá.

b) En el caso de ajustes valorativos previos por reducciones de valor, cuando posteriormente el importe recuperable sea superior al valor contable de las inversiones, este último se incrementará, hasta el límite de la indicada reducción de valor, contra la partida que haya recogido los ajustes valorativos previos y a partir de ese momento el nuevo importe surgido se considerará coste de la inversión. Sin embargo, cuando exista una evidencia objetiva de deterioro en el valor de la inversión, las pérdidas acumuladas directamente en el patrimonio neto se reconocerán en la cuenta de pérdidas y ganancias.



CLASE 8.ª



005900835

CORRETAJE E INFORMACIÓN MONETARIA Y DE DIVISAS, SOCIEDAD DE VALORES, S.A.

MEMORIA DE LAS CUENTAS ANUALES CORRESPONDIENTES AL EJERCICIO ANUAL TERMINADO EL 31 DE DICIEMBRE DE 2021

(Expresada en euros)

b) Pasivos financieros

Los pasivos financieros, a efectos de su valoración, se incluirán en alguna de las siguientes categorías:

i) Pasivos financieros a coste amortizado:

Con carácter general, se incluyen en esta categoría los débitos por operaciones comerciales y los débitos por operaciones no comerciales:

- a) Débitos por operaciones comerciales: son aquellos pasivos financieros que se originan en la compra de bienes y servicios por operaciones de tráfico de la empresa con pago aplazado, y
- b) Débitos por operaciones no comerciales: son aquellos pasivos financieros que, no siendo instrumentos derivados, no tienen origen comercial, sino que proceden de operaciones de préstamo o crédito recibidos por la empresa.

Los préstamos participativos que tengan las características de un préstamo ordinario o común también se incluirán en esta categoría sin perjuicio de que la operación se acuerde a un tipo de interés cero o por debajo de mercado.

Valoración inicial

Los pasivos financieros incluidos en esta categoría se valorarán inicialmente por su valor razonable, que, salvo evidencia en contrario, será el precio de la transacción, que equivaldrá al valor razonable de la contraprestación recibida ajustado por los costes de transacción que les sean directamente atribuibles.

No obstante, los débitos por operaciones comerciales con vencimiento no superior a un año y que no tengan un tipo de interés contractual, así como los desembolsos exigidos por terceros sobre participaciones, cuyo importe se espera pagar en el corto plazo, se podrán valorar por su valor nominal, cuando el efecto de no actualizar los flujos de efectivo no sea significativo.



CLASE 8.ª



005900836

CORRETAJE E INFORMACIÓN MONETARIA Y DE DIVISAS, SOCIEDAD DE VALORES, S.A.

MEMORIA DE LAS CUENTAS ANUALES CORRESPONDIENTES AL EJERCICIO ANUAL TERMINADO EL 31 DE DICIEMBRE DE 2021

(Expresada en euros)

Valoración posterior

Los pasivos financieros incluidos en esta categoría se valorarán por su coste amortizado. Los intereses devengados se contabilizarán en la cuenta de pérdidas y ganancias, aplicando el método del tipo de interés efectivo.

No obstante, los débitos con vencimiento no superior a un año que, de acuerdo con lo dispuesto en el apartado anterior, se valoren inicialmente por su valor nominal, continuarán valorándose por dicho importe

- ii) Pasivos financieros a valor razonable con cambios en la cuenta de pérdidas y ganancias:

En esta categoría se incluirán los pasivos financieros que cumplan alguna de las siguientes condiciones:

- a) Son pasivos que se mantienen para negociar. Se considera que un pasivo financiero se posee para negociar cuando:
- Se emita o asuma principalmente con el propósito de readquirirlo en el corto plazo (por ejemplo, obligaciones y otros valores negociables emitidos cotizados que la empresa pueda comprar en el corto plazo en función de los cambios de valor).
 - Sea una obligación que un vendedor en corto tiene de entregar activos financieros que le han sido prestados (es decir, una empresa que vende activos financieros que había recibido en préstamo y que todavía no posee).
 - Forme parte en el momento de su reconocimiento inicial de una cartera de instrumentos financieros identificados y gestionados conjuntamente de la que existan evidencias de actuaciones recientes para obtener ganancias en el corto plazo, o
 - Sea un instrumento financiero derivado, siempre que no sea un contrato de garantía financiera ni haya sido designado como instrumento de cobertura.



CLASE 8.ª



005900837

CORRETAJE E INFORMACIÓN MONETARIA Y DE DIVISAS, SOCIEDAD DE VALORES, S.A.

MEMORIA DE LAS CUENTAS ANUALES CORRESPONDIENTES AL EJERCICIO ANUAL TERMINADO EL 31 DE DICIEMBRE DE 2021

(Expresada en euros)

- b) Desde el momento del reconocimiento inicial, ha sido designado por la entidad para contabilizarlo al valor razonable con cambios en la cuenta de pérdidas y ganancias. Esta designación, que será irrevocable, sólo se podrá realizar si resulta en una información más relevante, debido a que:
- Se elimina o reduce de manera significativa una incoherencia o «asimetría contable» con otros instrumentos a valor razonable con cambios en pérdidas y ganancias; o
 - Un grupo de pasivos financieros o de activos y pasivos financieros se gestione y su rendimiento se evalúe sobre la base de su valor razonable de acuerdo con una estrategia de gestión del riesgo o de inversión documentada y se facilite información del grupo también sobre la base del valor razonable al personal clave de la dirección, según se define en la norma 15ª de elaboración de las cuentas anuales del Plan General de Contabilidad.
- c) Opcionalmente y de forma irrevocable, se podrán incluir en su integridad en esta categoría los pasivos financieros híbridos regulados en el apartado 5.1, siempre que se cumplan los requisitos allí establecidos.

Valoración inicial y posterior

Los pasivos financieros incluidos en esta categoría se valorarán inicialmente por su valor razonable, que, salvo evidencia en contrario, será el precio de la transacción, que equivaldrá al valor razonable de la contraprestación recibida. Los costes de transacción que les sean directamente atribuibles se reconocerán en la cuenta de pérdidas y ganancias del ejercicio.

Después del reconocimiento inicial la empresa valorará los pasivos financieros comprendidos en esta categoría a valor razonable con cambios en la cuenta de pérdidas y ganancias.

En el caso de los bonos convertibles, la Sociedad determina el valor razonable del componente de pasivo aplicando el tipo de interés para bonos no convertibles similares. Este importe se contabiliza como un pasivo sobre la base del coste amortizado hasta su liquidación en el momento de su conversión o vencimiento. El resto de los ingresos obtenidos se asigna a la opción de conversión que se reconoce en el patrimonio neto.



CLASE 8.ª



005900838

CORRETAJE E INFORMACIÓN MONETARIA Y DE DIVISAS, SOCIEDAD DE VALORES, S.A.

MEMORIA DE LAS CUENTAS ANUALES CORRESPONDIENTES AL EJERCICIO ANUAL TERMINADO EL 31 DE DICIEMBRE DE 2021

(Expresada en euros)

En el caso de producirse renegociación de deudas existentes, se considera que no existen modificaciones sustanciales del pasivo financiero cuando el prestamista del nuevo préstamo es el mismo que el que otorgó el préstamo inicial y el valor actual de los flujos de efectivo, incluyendo las comisiones netas, no difiere en más de un 10% del valor actual de los flujos de efectivo pendientes de pagar del pasivo original calculado bajo ese mismo método.

c) Compensación de saldos

Los saldos deudores y acreedores con origen en transacciones que, contractualmente o por imperativo de una norma legal, contemplan la posibilidad de compensación y se tiene la intención de liquidarlos por su importe neto o de realizar el activo y proceder al pago del pasivo de forma simultánea, se presentan en el balance por su importe neto.

d) Moneda funcional

La moneda funcional de la Sociedad es el Euro. En consecuencia, todos los saldos y transacciones denominados en monedas diferentes al Euro se consideran denominados en moneda extranjera.

e) Valoración de las cuentas en moneda extranjera

Al cierre del ejercicio las cuentas en moneda extranjera se valorarán aplicando el tipo de cambio de cierre, entendido como el tipo de cambio medio de contado, existente en esa fecha.

El contravalor en euros de los activos y pasivos totales en moneda extranjera mantenidos por la Sociedad al 31 de diciembre de 2021 y 2020 es el siguiente:

	Euros	
	2021	2020
Dólares Americanos	(56 111,16)	(47 674,30)
Libras Esterlinas	(32 969,08)	44 955,03
	<u>(89 080,24)</u>	<u>(2 719,27)</u>



CLASE 8.^a



005900839

CORRETAJE E INFORMACIÓN MONETARIA Y DE DIVISAS, SOCIEDAD DE VALORES, S.A.

MEMORIA DE LAS CUENTAS ANUALES CORRESPONDIENTES AL EJERCICIO ANUAL TERMINADO EL 31 DE DICIEMBRE DE 2021 (Expresada en euros)

El contravalor en euros de los activos y pasivos en moneda extranjera, clasificados por su naturaleza, mantenidos por la Sociedad al 31 de diciembre de 2021 y 2020 es el siguiente:

	Euros	
	2021	2020
Cuentas corrientes en moneda extranjera (Notas 5 y 7)	116 817,94	211 850,77
Clientes en moneda extranjera	1 697,04	1 783,84
Caja en moneda extranjera (Nota 5)	5 891,90	7 499,07
Proveedores diversos en moneda extranjera (Nota 13)	(213 487,12)	(223 852,95)
	<u>(89 080,24)</u>	<u>(2 719,27)</u>

Las diferencias de cambio, tanto positivas como negativas, que se originen en este proceso, así como las que se produzcan al liquidar dichos elementos patrimoniales, se reconocerán en la cuenta de pérdidas y ganancias del ejercicio en el que surjan.

En el caso particular de los activos financieros de carácter monetario clasificados en la categoría de valor razonable con cambios en el patrimonio neto, la determinación de las diferencias de cambio producidas por la variación del tipo de cambio entre la fecha de la transacción y la fecha del cierre del ejercicio, se realizará como si dichos activos se valorasen al coste amortizado en la moneda extranjera, de forma que las diferencias de cambio serán las resultantes de las variaciones en dicho coste amortizado como consecuencia de las variaciones en los tipos de cambio, independientemente de su valor razonable. Las diferencias de cambio así calculadas se reconocerán en la cuenta de pérdidas y ganancias del ejercicio en el que surjan, mientras que los otros cambios en el importe en libros de estos activos financieros se reconocerán directamente en el patrimonio neto.

f) Inmovilizado material

El inmovilizado material se registra por su precio de adquisición. La dotación por amortización del inmovilizado se calcula por el método lineal para los componentes de dicho epígrafe, en función de la vida útil estimada de dichos activos.



CLASE 8.ª



005900840

CORRETAJE E INFORMACIÓN MONETARIA Y DE DIVISAS, SOCIEDAD DE VALORES, S.A.

MEMORIA DE LAS CUENTAS ANUALES CORRESPONDIENTES AL EJERCICIO ANUAL TERMINADO EL 31 DE DICIEMBRE DE 2021

(Expresada en euros)

Los coeficientes de amortización utilizados en el cálculo de la depreciación experimentada por los elementos que componen el inmovilizado material son los siguientes:

Instalaciones técnicas	11%
Equipos para tratamiento de la información	25%
Mobiliario y enseres	10% - 13%
Equipos telefónicos	10% - 25%

En cada cierre contable, la Sociedad analiza si existen indicios, tanto internos como externos, de que el valor neto de los elementos de su activo material excede de su correspondiente importe recuperable. En dicho caso, la Sociedad reduce el valor en libros del correspondiente elemento hasta su importe recuperable y ajusta los cargos futuros en concepto de amortización en proporción a su valor en libros ajustado y a su nueva vida útil remanente, en el caso de ser necesaria una reestimación de la misma.

Por otra parte, cuando existen indicios de que se ha recuperado el valor de un elemento, la Sociedad registra la reversión de la pérdida por deterioro contabilizada en periodos anteriores y ajusta los cargos futuros en concepto de su amortización. La reversión de la pérdida por deterioro de un elemento en ningún caso puede suponer el incremento de su valor en libros por encima de aquél que tendría si no se hubieran reconocido pérdidas por deterioro en ejercicios anteriores.

La Sociedad, al menos al final de cada ejercicio, procede a revisar la vida útil estimada de los elementos del activo material de uso propio con la finalidad de detectar cambios significativos en las mismas que, en el caso de producirse, se ajustan mediante la correspondiente corrección del registro en la cuenta de pérdidas y ganancias de ejercicios futuros de la dotación a su amortización en virtud de la nueva vida útil estimada.

Los gastos de conservación y mantenimiento de los activos materiales de uso propio se registran en la cuenta de pérdidas y ganancias del ejercicio en que se incurren.



CLASE 8.^a



005900841

CORRETAJE E INFORMACIÓN MONETARIA Y DE DIVISAS, SOCIEDAD DE VALORES, S.A.

MEMORIA DE LAS CUENTAS ANUALES CORRESPONDIENTES AL EJERCICIO ANUAL TERMINADO EL 31 DE DICIEMBRE DE 2021

(Expresada en euros)

g) Inmovilizado intangible

Son activos no monetarios e identificables (susceptibles de ser separados de otros activos), aunque sin apariencia física, que surgen como consecuencia de un negocio jurídico o que han sido desarrollados por la Sociedad. Solo se reconocen contablemente aquel inmovilizado intangible cuyo coste puede estimarse de manera fiable y de los que la Sociedad estima probable obtener beneficios económicos en el futuro.

El inmovilizado intangible se reconocen inicialmente por su coste de adquisición o producción y, posteriormente, se valoran a su coste menos, según proceda, su correspondiente amortización acumulada y las pérdidas por deterioro que hayan experimentado.

Al cierre de los ejercicios 2021 y 2020, la totalidad del inmovilizado intangible de la Sociedad son de vida útil definida. Al menos al final del ejercicio se procede a revisar la vida útil estimada, el valor residual y método de amortización de los elementos del inmovilizado inmaterial, de cara a detectar cambios significativos en los mismos que, de producirse, se ajustarán mediante la correspondiente corrección del cargo a la cuenta de pérdidas y ganancias de ejercicios futuros de la dotación a su amortización en virtud de las nuevas vidas útiles.

Las dotaciones anuales en concepto de amortización del inmovilizado intangible se realizan con contrapartida en el capítulo "Amortización" de la cuenta de pérdidas y ganancias y equivale al siguiente porcentaje de amortización (determinado en función de los años de la vida útil estimada, como promedio, de los diferentes elementos):

Aplicaciones informáticas	25%
Licencias para programas informáticos	25%

h) Arrendamientos

Los contratos de arrendamiento se presentan en función del fondo económico de la operación con independencia de su forma jurídica y se clasifican desde el inicio como arrendamientos financieros u operativos.



CLASE 8.^a



005900842

CORRETAJE E INFORMACIÓN MONETARIA Y DE DIVISAS, SOCIEDAD DE VALORES, S.A.

MEMORIA DE LAS CUENTAS ANUALES CORRESPONDIENTES AL EJERCICIO ANUAL TERMINADO EL 31 DE DICIEMBRE DE 2021

(Expresada en euros)

Arrendamiento financiero

Un arrendamiento se considera como arrendamiento financiero cuando se transfieren sustancialmente todos los riesgos y beneficios inherentes a la propiedad del activo objeto del contrato.

Al 31 de diciembre de 2021 y 2020, la Sociedad no mantiene este tipo de arrendamiento.

- Arrendamiento operativo

Los arrendamientos en los que el arrendador conserva una parte importante de los riesgos y beneficios derivados de la titularidad se clasifican como arrendamientos operativos. Los pagos en concepto de arrendamiento operativo (netos de cualquier incentivo recibido del arrendador) se cargan en la cuenta de pérdidas y ganancias del ejercicio en que se devengan sobre una base lineal durante el período de arrendamiento.

i) Reconocimiento de ingresos y gastos

Los ingresos y gastos por intereses y conceptos asimilables a ellos se registran contablemente, en general, en función de su período de devengo y por aplicación del método del tipo de interés efectivo. Los dividendos percibidos de otras entidades se reconocen como ingreso en el momento en que nace el derecho a percibirlos. Los ingresos se reconocen cuando la Sociedad transfiere el control de los bienes o servicios a los clientes. En ese momento los ingresos se registran por el importe del valor razonable de la contraprestación a la que la Sociedad espera tener derecho a cambio de la transferencia de los bienes y servicios comprometidos derivados de contratos con clientes, así como otros ingresos no derivados de contratos con clientes que constituyan la actividad ordinaria de la Sociedad. El importe a registrar se determina deduciendo del importe de la contraprestación por la transferencia de los bienes o servicios comprometidos con clientes u otros ingresos correspondientes a las actividades ordinarias de la Sociedad, el importe de los descuentos, devoluciones, reducciones de precio, incentivos o derechos entregados a clientes, así como el impuesto sobre el valor añadido y otros impuestos directamente relacionados con los mismos que deban ser objeto de repercusión.

Las comisiones pagadas o cobradas por servicios financieros, con independencia de la denominación que reciban contractualmente, se clasifican en las siguientes categorías, que determinan su imputación en la cuenta de pérdidas y ganancias:



CLASE 8.^a



005900843

CORRETAJE E INFORMACIÓN MONETARIA Y DE DIVISAS, SOCIEDAD DE VALORES, S.A.

MEMORIA DE LAS CUENTAS ANUALES CORRESPONDIENTES AL EJERCICIO ANUAL TERMINADO EL 31 DE DICIEMBRE DE 2021

(Expresada en euros)

Comisiones financieras

Son aquéllas que forman parte integral del rendimiento o coste efectivo de una operación financiera y se imputan a la cuenta de pérdidas y ganancias a lo largo de la vida esperada de la operación como un ajuste al coste o rendimiento efectivo de la misma.

Comisiones no financieras

Son aquéllas derivadas de las prestaciones de servicios y pueden surgir en la ejecución de un servicio que se realiza durante un período de tiempo y en la prestación de un servicio que se ejecuta en un acto singular.

Los ingresos y gastos en concepto de comisiones y honorarios asimilados se registran en la cuenta de pérdidas y ganancias, en general, de acuerdo con los siguientes criterios:

- Los vinculados a activos y pasivos financieros valorados a valor razonable con cambios en pérdidas y ganancias se registran en el momento de su cobro.
- Los que corresponden a transacciones o servicios que se realizan durante un período de tiempo se registran durante el período de tales transacciones o servicios.
- Los que corresponden a una transacción o servicio que se ejecuta en un acto singular se registran cuando se produce el acto que los origina.

Los ingresos y gastos no financieros se registran contablemente en función del principio del devengo. Los cobros y pagos diferidos en el tiempo se registran contablemente por el importe resultante de actualizar financieramente los flujos de efectivo previstos a tasas de mercado.

j) Reconocimiento de gastos financieros

Los gastos financieros son los intereses y otros costes en que incurre una sociedad en relación con la financiación recibida.



CLASE 8.ª



005900844

CORRETAJE E INFORMACIÓN MONETARIA Y DE DIVISAS, SOCIEDAD DE VALORES, S.A.

MEMORIA DE LAS CUENTAS ANUALES CORRESPONDIENTES AL EJERCICIO ANUAL TERMINADO EL 31 DE DICIEMBRE DE 2021 (Expresada en euros)

Los gastos financieros se contabilizarán en la cuenta de pérdidas y ganancias como gastos del periodo en que se devengan. No obstante, las sociedades capitalizarán los gastos financieros que se hayan devengado antes de la puesta en condiciones de funcionamiento del inmovilizado, que sean directamente atribuibles a la adquisición construcción o producción de activos cualificados, formando parte de su valor en libros, siempre que sea probable que generen beneficios futuros y puedan valorarse con suficiente fiabilidad.

k) Gastos de personal

- Retribuciones de corto plazo

Son las remuneraciones cuyo pago debe ser atendido en el plazo de los doce meses siguientes al cierre del ejercicio en el cual los empleados han prestado sus servicios.

Se valorarán por el importe que se ha de pagar por los servicios recibidos, registrándose en las cuentas anuales como un pasivo por el gasto devengado, después de deducir cualquier importe ya satisfecho y como un gasto del periodo en el que los empleados hayan prestado sus servicios.

- Indemnizaciones por cese

Las indemnizaciones por cese se pagan a los empleados como consecuencia de la decisión de la Sociedad de rescindir su contrato de trabajo antes de la edad normal de jubilación o cuando el empleado acepta renunciar voluntariamente a cambio de esas prestaciones. La Sociedad reconoce estas prestaciones cuando se ha comprometido de forma demostrable a cesar en su empleo a los trabajadores de acuerdo con un plan formal detallado sin posibilidad de retirada o a proporcionar indemnizaciones por cese como consecuencia de una oferta para animar a una renuncia voluntaria. Las prestaciones que no se van a pagar en los doce meses siguientes a la fecha del balance se descuentan a su valor actual.

De acuerdo con la legislación vigente, la Sociedad no está obligada a indemnizar a aquellos empleados que sean despedidos sin causa justificada. No existe plan alguno de reducción de personal en la Sociedad que haga necesaria una provisión por este concepto.



CLASE 8.^a



005900845

CORRETAJE E INFORMACIÓN MONETARIA Y DE DIVISAS, SOCIEDAD DE VALORES, S.A.

MEMORIA DE LAS CUENTAS ANUALES CORRESPONDIENTES AL EJERCICIO ANUAL TERMINADO EL 31 DE DICIEMBRE DE 2021

(Expresada en euros)

Otras obligaciones posteriores a la jubilación

El Convenio Laboral aplicable a los trabajadores de las Sociedades y Agencias de Valores y Bolsa de Madrid establece obligaciones en materia de previsión social. La Sociedad registra estas gratificaciones como gasto del ejercicio en que las mismas se abonan. El efecto de seguir este criterio en lugar del criterio del devengo no es significativo para estas cuentas anuales tomadas en su conjunto.

La Sociedad no mantiene al 31 de diciembre de 2021 y 2020 obligaciones con sus empleados por este concepto de importe significativo.

Remuneraciones basadas en acciones

Cuando una entidad entregue a sus empleados instrumentos de capital propios, como contraprestación de los servicios recibidos, deberá aplicar el siguiente tratamiento contable:

- Si la entrega de instrumentos de capital se realiza en forma inmediata sin exigirles un periodo específico de servicios para adquirir la titularidad sobre ellos, la entidad reconocerá, en la fecha de concesión, un gasto por la totalidad de los servicios recibidos, abonando su importe a patrimonio neto.
- Si los empleados obtienen el derecho a recibir los instrumentos de capital una vez finalizado un periodo específico de servicios, se reconocerá el gasto por los servicios recibidos y el correspondiente incremento de patrimonio neto a medida que aquéllos presten servicios durante dicho periodo.

I) Patrimonio neto

El capital social está representado por acciones ordinarias.

Los costes de emisión de nuevas acciones u opciones se presentan directamente contra el patrimonio neto, como menores reservas.



CLASE 8.ª



005900846

CORRETAJE E INFORMACIÓN MONETARIA Y DE DIVISAS, SOCIEDAD DE VALORES, S.A.

MEMORIA DE LAS CUENTAS ANUALES CORRESPONDIENTES AL EJERCICIO ANUAL TERMINADO EL 31 DE DICIEMBRE DE 2021

(Expresada en euros)

En el caso de adquisición de acciones propias de la Sociedad, la contraprestación pagada, incluido cualquier coste incremental directamente atribuible, se deduce del patrimonio neto hasta su cancelación, emisión de nuevo o enajenación. Cuando estas acciones se venden o se vuelven a emitir posteriormente, cualquier importe recibido, neto de cualquier coste incremental de la transacción directamente atribuible, se incluye en el patrimonio neto.

m) Provisiones y pasivos contingentes

Las provisiones para restauración medioambiental, costes de reestructuración y litigios se reconocen cuando la Sociedad tiene una obligación presente, ya sea legal o implícita, como resultado de sucesos pasados, es probable que vaya a ser necesaria una salida de recursos para liquidar la obligación y el importe se puede estimar de forma fiable. Las provisiones por reestructuración incluyen sanciones por cancelación del arrendamiento y pagos por despido a los empleados. No se reconocen provisiones para pérdidas de explotación futuras.

Las provisiones asociadas a ventas con derecho a devolución se registran cuando existe un pasivo por reembolso estimado en base al importe de las devoluciones esperadas. La Sociedad actualiza la valoración del pasivo por reembolso al cierre de cada ejercicio por los cambios en las expectativas sobre el importe de las devoluciones y reconoce los ajustes que correspondan como un mayor o menor importe de la cifra de negocios.

Las provisiones se valoran en la fecha de cierre del ejercicio, por el valor actual de los desembolsos que se espera que sean necesarios para liquidar la obligación usando un tipo antes de impuestos que refleje las evaluaciones del mercado actual del valor temporal del dinero y los riesgos específicos de la obligación. Los ajustes en la provisión con motivo de su actualización se reconocen como un gasto financiero conforme se van devengando.

Las provisiones con vencimiento inferior o igual a un año, con un efecto financiero no significativo no se descuentan.

Cuando se espera que parte del desembolso necesario para liquidar la provisión sea reembolsado por un tercero, el reembolso se reconoce como un activo independiente, siempre que sea prácticamente segura su recepción.



CLASE 8.^a



005900847

CORRETAJE E INFORMACIÓN MONETARIA Y DE DIVISAS, SOCIEDAD DE VALORES, S.A.

MEMORIA DE LAS CUENTAS ANUALES CORRESPONDIENTES AL EJERCICIO ANUAL TERMINADO EL 31 DE DICIEMBRE DE 2021

(Expresada en euros)

Por su parte, se consideran pasivos contingentes aquellas posibles obligaciones surgidas como consecuencia de sucesos pasados, cuya materialización está condicionada a que ocurra o no uno o más eventos futuros independientes de la voluntad de la Sociedad. Dichos pasivos contingentes no son objeto de registro contable presentándose detalle de los mismos en la memoria.

Las provisiones pueden venir determinadas por una disposición legal, contractual o por una obligación implícita o tácita. En este último caso, su nacimiento se sitúa en la expectativa válida creada por la empresa frente a terceros, de asunción de una obligación por parte de aquélla. Se deberá informar sobre las contingencias que tenga la empresa, relacionadas con obligaciones distintas a las mencionadas.

n) Impuesto sobre beneficios

El Impuesto sobre beneficios se considera como un gasto y se registra en el epígrafe de Impuesto sobre beneficios de la cuenta de pérdidas y ganancias excepto cuando es consecuencia de una transacción registrada directamente en el Patrimonio neto, en cuyo supuesto se registra directamente en el Patrimonio neto, y de una combinación de negocios, en la que el impuesto diferido se registra como un elemento patrimonial más de la misma.

El gasto del epígrafe de Impuesto sobre beneficios viene determinado por el impuesto a pagar calculado respecto a la base imponible del ejercicio, una vez consideradas las variaciones durante dicho ejercicio derivadas de las diferencias temporarias, de los créditos por deducciones y bonificaciones y de bases imponibles negativas. La base imponible del ejercicio puede diferir del Resultado neto del ejercicio presentado en la cuenta de pérdidas y ganancias ya que excluye las partidas de ingresos o gastos que son gravables o deducibles en otros ejercicios y las partidas que nunca lo son.

Los activos y pasivos por impuestos diferidos corresponden a aquellos impuestos que se prevén pagaderos o recuperables en las diferencias entre los importes en libros de los activos y pasivos en los estados financieros y las bases imponibles correspondientes, se contabilizan utilizando el método del pasivo en el balance y se cuantifican aplicando a la diferencia temporal o crédito que corresponda el tipo de gravamen al que se espera recuperar o liquidar.



CLASE 8.ª



005900848

CORRETAJE E INFORMACIÓN MONETARIA Y DE DIVISAS, SOCIEDAD DE VALORES, S.A.

MEMORIA DE LAS CUENTAS ANUALES CORRESPONDIENTES AL EJERCICIO ANUAL TERMINADO EL 31 DE DICIEMBRE DE 2021

(Expresada en euros)

Un activo por impuesto diferido, tal como un impuesto anticipado, un crédito por deducciones y bonificaciones y un crédito por bases imponibles negativas, se reconoce siempre que sea probable que la Sociedad obtenga en el futuro suficientes ganancias fiscales contra las que pueda hacerlo efectivo. Se considera probable que la Sociedad obtendrá en el futuro suficientes ganancias fiscales, entre otros supuestos, cuando:

- Existen pasivos por impuestos diferidos cancelables en el mismo ejercicio que el de la realización del activo por impuesto diferido o en otro posterior en el que pueda compensar la base imponible negativa existente o producida por el importe anticipado.
- Las bases imponibles negativas han sido producidas por causas identificadas que es improbable que se repitan.

Los pasivos por impuestos diferidos se contabilizan siempre, salvo cuando se reconozca un fondo de comercio, si la Sociedad es capaz de controlar el momento de reversión de la diferencia temporaria y, además, es probable que ésta no revierta en un futuro previsible. Tampoco se reconoce un pasivo por impuesto diferido cuando inicialmente se registra un elemento patrimonial, que no sea una combinación de negocios, que en el momento del reconocimiento no haya afectado al resultado contable ni al fiscal.

En cada cierre contable se revisan los impuestos diferidos registrados, tanto activos como pasivos, con el objeto de comprobar que se mantienen vigentes y efectuándose las oportunas correcciones en los mismos.

o) Transacciones entre partes vinculadas

Con carácter general, las operaciones entre empresas del grupo se contabilizan en el momento inicial por su valor razonable. En su caso, si el precio acordado difiere de su valor razonable, la diferencia se registra atendiendo a la realidad económica de la operación. La valoración posterior se realiza conforme con lo previsto en las correspondientes normas.

No obstante, lo anterior, en las operaciones de fusión, escisión o aportación no dineraria de un negocio los elementos constitutivos del negocio adquirido se valoran por el importe que corresponde a los mismos, una vez realizada la operación, en las cuentas anuales consolidadas del grupo o subgrupo.



CLASE 8.^a



005900849

CORRETAJE E INFORMACIÓN MONETARIA Y DE DIVISAS, SOCIEDAD DE VALORES, S.A.

MEMORIA DE LAS CUENTAS ANUALES CORRESPONDIENTES AL EJERCICIO ANUAL TERMINADO EL 31 DE DICIEMBRE DE 2021 (Expresada en euros)

Cuando no intervenga la empresa dominante, del grupo o subgrupo, y su dependiente, las cuentas anuales a considerar a estos efectos serán las del grupo o subgrupo mayor en el que se integren los elementos patrimoniales cuya sociedad dominante sea española.

En estos casos la diferencia que se pudiera poner de manifiesto entre el valor neto de los activos y pasivos de la sociedad adquirida, ajustado por el saldo de las agrupaciones de subvenciones, donaciones y legados recibidos y ajustes por cambios de valor, y cualquier importe del capital y prima de emisión, en su caso, emitido por la sociedad absorbente se registra en reservas.

4. Gestión de riesgos

La Sociedad, por la actividad que desarrolla, y su grupo consolidable están obligados por la normativa vigente - Real Decreto Legislativo 4/2015, de 23 de octubre, por el que se aprueba el texto refundido de la Ley del Mercado de Valores; Real Decreto 217/2008, de 15 de febrero; y Circular 2/2014, de 23 de junio, de la CNMV - a contar con políticas y procedimientos adecuados para la gestión de riesgos.

En este sentido, el Consejo de Administración de CIMD, S.A. (sociedad matriz del Grupo) ha aprobado una *Política de Gestión de Riesgos* (PGR) que aplica a todas y cada una de las empresas que forman el Grupo.

Esta política establece que la gestión de los riesgos, entendida como la gestión, el control y seguimiento de los mismos, recae en tres órganos cada uno con funciones independientes: Consejo de Administración de CIMD, S.A., Consejo de Administración de la Sociedad y Unidad de Cumplimiento Normativo y Gestión de Riesgos.

La gestión de los riesgos se asienta sobre cinco pilares:

- 1º. disponer de una adecuada planificación de los recursos propios;
- 2º. identificar, evaluar y medir los riesgos;
- 3º. establecer límites a los niveles de tolerancia a los riesgos;
- 4º. fijar un sistema de control y seguimiento de los riesgos; y
- 5º. analizar el resultado sobre el equilibrio entre recursos propios y riesgos ante situaciones de tensión.



CLASE 8.^a



005900850

CORRETAJE E INFORMACIÓN MONETARIA Y DE DIVISAS, SOCIEDAD DE VALORES, S.A.

MEMORIA DE LAS CUENTAS ANUALES CORRESPONDIENTES AL EJERCICIO ANUAL TERMINADO EL 31 DE DICIEMBRE DE 2021

(Expresada en euros)

Siguiendo la Circular 2/2014, de 23 de junio, de la CNMV y el Reglamento (UE) 2019/2033, en referencia al nivel de exposición y a la calidad de cada tipo de riesgo, se han determinado como riesgos relevantes para la Sociedad los siguientes: riesgo para el cliente (RtC); riesgo para el mercado (RtM); riesgo para empresa (RtF); y el riesgo de liquidez.

Para la determinación de los requerimientos se siguen los criterios recogidos en el Reglamento (UE) 2019/2033, siendo éstos equivalentes a la cifra más elevada entre: (i) capital mínimo permanente para ejercer la actividad; (ii) la cuarta parte de los gastos de estructura; y (iii) los requisitos asociados al criterio de los K- factores para calcular el RtC, el RtM y el RtF.

Para la valoración de la exposición a cada uno de estos riesgos y para la cuantificación de los requerimientos se siguen los criterios recogidos en el Reglamento (UE) 2019/2033.

El nivel de tolerancia se corresponde con los límites establecidos por el órgano competente para cada uno de los riesgos a nivel individual o del conjunto de todos ellos.

En función de la naturaleza y características de cada riesgo, así como de la actividad a la que afecta, se determinan los respectivos límites, bien en valores absolutos o bien en porcentajes. En su caso, se determinarán las ponderaciones a las que estén sometidos dichos límites.

A continuación, se presenta al 31 de diciembre de 2021 y 2020 un análisis de los pasivos financieros de la Sociedad que se liquidarán por el neto, agrupados por vencimientos de acuerdo con los plazos pendientes a la fecha de balance hasta la fecha de vencimiento estipulada en el contrato. Los importes que se muestran en la tabla corresponden a los flujos de efectivo estipulados en el contrato sin descontar. Los saldos a pagar dentro de 12 meses equivalen a los valores en libros de los mismos, dado que el efecto del descuento no es significativo.



CLASE 8.ª



005900851

CORRETAJE E INFORMACIÓN MONETARIA Y DE DIVISAS, SOCIEDAD DE VALORES, S.A.

MEMORIA DE LAS CUENTAS ANUALES CORRESPONDIENTES AL EJERCICIO ANUAL TERMINADO EL 31 DE DICIEMBRE DE 2021 (Expresada en euros)

El detalle de los pasivos financieros al 31 de diciembre de 2021 es el siguiente:

	Euros			
	Menos de 1 año	Entre 1 y 2 años	Entre 2 y 5 años	Sin vencimiento
Al 31 de diciembre de 2021				
Remuneraciones pendientes de pago (Nota 12)	1 925 216,83	-	-	-
Deudas con empresas del Grupo (Notas 11 y 17)	3 450 528,48	-	-	-
Facturas pendientes de recibir (Nota 12)	239 573,06	-	-	-
Proveedores diversos (Nota 13)	248 425,66	-	-	-
Administración pública acreedora (Nota 13)	200 206,54	-	-	-
Partidas pendientes de aplicación (Nota 11)	7 807,76	-	-	-

El detalle de los pasivos financieros al 31 de diciembre de 2020 es el siguiente:

	Euros			
	Menos de 1 año	Entre 1 y 2 años	Entre 2 y 5 años	Sin vencimiento
Al 31 de diciembre de 2020				
Remuneraciones pendientes de pago (Nota 12)	1 694 759,70	-	-	-
Deudas con empresas del Grupo (Notas 11 y 17)	2 221 624,61	-	-	-
Facturas pendientes de recibir (Nota 12)	356 970,67	-	-	-
Proveedores diversos (Nota 13)	314 899,84	-	-	-
Administración pública acreedora (Nota 13)	834 921,81	-	-	-
Partidas pendientes de aplicación (Nota 11)	79 226,50	-	-	-

Estimación del valor razonable

El valor razonable de los instrumentos financieros que se comercializan en mercados activos (tales como los títulos mantenidos para negociar y los disponibles para la venta) se basa en los precios de mercado a la fecha del balance. El precio de cotización de mercado que se utiliza para los activos financieros es el precio corriente comprador.



CLASE 8.^a



005900852

CORRETAJE E INFORMACIÓN MONETARIA Y DE DIVISAS, SOCIEDAD DE VALORES, S.A.

MEMORIA DE LAS CUENTAS ANUALES CORRESPONDIENTES AL EJERCICIO ANUAL TERMINADO EL 31 DE DICIEMBRE DE 2021 (Expresada en euros)

Se asume que el valor en libros de los créditos y débitos por operaciones comerciales se aproxima a su valor razonable.

COVID-19

Desde diciembre de 2019 y durante los ejercicios 2020 y 2021, ha tenido lugar una pandemia mundial generada por el COVID-19. A la fecha de formulación de estas cuentas anuales, este evento sigue afectando significativamente a la actividad económica a nivel mundial y, como resultado, podría afectar a las operaciones y resultados financieros de la Sociedad. La medida en la que el COVID-19 pudiera impactar en los resultados dependerá de la evolución de las acciones que se están realizando para contener la pandemia. Dicha evolución no se puede predecir de forma fiable. La Dirección de la Sociedad estima que en el ejercicio 2022 la importancia relativa seguirá disminuyendo.

5. Tesorería

El detalle del epígrafe “Treasorería”, al 31 de diciembre de 2021 y 2020 es el siguiente:

	Euros	
	2021	2020
Caja en moneda extranjera (Nota 3.e)	5 891,90	7 499,07
Caja en euros	9 981,33	1 560,24
	<u>15 873,23</u>	<u>9 059,31</u>

A efectos del estado de flujos de efectivo, el epígrafe “Efectivo y equivalentes de efectivo al final del ejercicio” al 31 de diciembre de 2021 y 2020 incluye:

	Euros	
	2021	2020
Bancos, cuentas corrientes en euros (Nota 7)	4 811 418,94	3 075 956,61
Bancos, cuentas corrientes en moneda extranjera (Notas 3.d y 7)	116 817,94	211 850,77
Treasorería	15 873,23	9 059,31
	<u>4 944 110,11</u>	<u>3 296 866,69</u>



CLASE 8.^a



005900853

CORRETAJE E INFORMACIÓN MONETARIA Y DE DIVISAS, SOCIEDAD DE VALORES, S.A.

MEMORIA DE LAS CUENTAS ANUALES CORRESPONDIENTES AL EJERCICIO ANUAL TERMINADO EL 31 DE DICIEMBRE DE 2021

(Expresada en euros)

6. Acciones y participaciones

El detalle del epígrafe “Acciones y participaciones”, al 31 de diciembre de 2021 y 2020 es el siguiente:

	Euros	
	2021	2020
Acciones y participaciones cartera interior:		
IMDI FUNDS, FI - VERDE	1 196 342,21	1 100 598,80
IMDI FUNDS, FI - AZUL	1 056 536,23	1 026 687,69
IMDI FUNDS, FI - OCRE	928 602,28	814 369,97
Intermoney Variable Euro, FI	714 607,91	611 637,21
IMDI FUNDS, FI - ROJO	143 519,60	119 677,08
Sociedad Gestora del Fondo General de Garantía de Inversiones, S.A.	1 000,00	1 000,00
Banco de Crédito Social Cooperativo, S.A.	305,00	305,00
Participaciones (Nota 17)		
Intermoney Valores, S.V, S.A.	200,80	200,80
Intermoney S.A.	78,57	73,07
Intermoney Valora Consulting, S.A.	48,73	48,73
	<u>4 041 241,33</u>	<u>3 674 598,35</u>

El movimiento de las participaciones en Fondos de Inversión durante los ejercicios 2021 y 2020 es el siguiente:

	Euros					
	Saldo al 31.12.20	Adiciones	Disminuciones	Coste (Minusvalías) Disminuciones	Plusvalías / (Minusvalías) (Nota 21)	Saldo al 31.12.21
Fondos de Inversión:						
IMDI FUNDS, FI - VERDE	1 100 598,80	-	-	-	95 743,41	1 196 342,21
IMDI FUNDS, FI - AZUL	1 026 687,69	-	-	-	29 848,54	1 056 536,23
IMDI FUNDS, FI - OCRE	814 369,97	-	-	-	114 232,31	928 602,28
Intermoney Variable Euro, FI	611 637,21	-	-	-	102 970,70	714 607,91
IMDI FUNDS, FI - ROJO	119 677,08	-	-	-	23 842,52	143 519,60
	<u>3 672 970,75</u>	<u>-</u>	<u>-</u>	<u>-</u>	<u>366 637,48</u>	<u>4 039 608,23</u>



005900854

CLASE 8.ª

CORRETAJE E INFORMACIÓN MONETARIA Y DE DIVISAS, SOCIEDAD DE VALORES, S.A.**MEMORIA DE LAS CUENTAS ANUALES CORRESPONDIENTES AL EJERCICIO ANUAL TERMINADO EL 31 DE DICIEMBRE DE 2021****(Expresada en euros)**

	Euros				
Saldo al 31.12.19	Adiciones	Disminuciones	Coste (Minusvalías) Disminuciones	Plusvalías / (Minusvalías) (Nota 21)	Saldo al 31.12.20
Fondos de Inversión:					
IMDI FUNDS, FI - VERDE	1 076 398,65	=	+	24 200,15	1 100 598,80
IMDI FUNDS, FI - AZUL	1 019 192,81	+	-	7 494,88	1 026 687,69
IMDI FUNDS, FI - OCRE	786 662,92	=	-	27 707,05	814 369,97
Intermoney Variable Euro, FI	665 077,29	-	-	(53 440,08)	611 637,21
IMDI FUNDS, FI - ROJO	114 659,90	-	=	5 017,18	119 677,08
	<u>3 661 991,57</u>	=	-	10 979,18	<u>3 672 970,75</u>

El detalle de la valoración de las participaciones en Fondos de Inversión al 31 de diciembre de 2021 y 2020 es el siguiente:

	Euros			
Número Participaciones	Valor Adquisición	Valor de Mercado	Plusvalías / Minusvalías	
Al 31 de diciembre de 2021				
Fondos de Inversión:				
IMDI FUNDS, FI - VERDE	101 468,14	1 000 000,00	1 196 342,21	196 342,21
IMDI FUNDS, FI - AZUL	101 449,41	1 000 000,00	1 056 536,23	56 536,23
IMDI FUNDS, FI - OCRE	71 298,94	700 000,00	928 602,28	228 602,28
Intermoney Variable Euro, FI	4 479,56	741 504,96	714 607,91	(26 897,05)
IMDI FUNDS, FI - ROJO	10 009,82	100 000,00	143 519,60	43 519,60
		<u>3 541 504,96</u>	<u>4 039 608,23</u>	<u>498 103,27</u>



CLASE 8.^a



005900855

CORRETAJE E INFORMACIÓN MONETARIA Y DE DIVISAS, SOCIEDAD DE VALORES, S.A.

MEMORIA DE LAS CUENTAS ANUALES CORRESPONDIENTES AL EJERCICIO ANUAL TERMINADO EL 31 DE DICIEMBRE DE 2021

(Expresada en euros)

	Número	Valor		Euros
	Participaciones	Adquisición	Valor de Mercado	Plusvalías / Minusvalías
Al 31 de diciembre de 2020				
Fondos de Inversión:				
IMDI FUNDS, FI - VERDE	101 468,14	1 000 000,00	1 100 598,80	100 598,80
IMDI FUNDS, FI - AZUL	101 449,41	1 000 000,00	1 026 687,69	26 687,69
IMDI FUNDS, FI - OCRE	71 298,94	700 000,00	814 369,97	114 369,97
Intermoney Variable Euro, FI	4 479,56	741 504,96	611 637,21	(129 867,75)
IMDI FUNDS, FI - ROJO	10 009,82	100 000,00	119 677,08	19 677,08
		3 541 504,96	3 672 970,75	131 465,79

El valor razonable de los elementos incluidos en el epígrafe “Acciones y participaciones cartera interior” se ha calculado tomando como referencia los valores liquidativos de los Fondos de Inversión en los que se mantienen participaciones al 31 de diciembre de 2021 y 2020.

Los beneficios netos obtenidos durante el ejercicio anual terminado al 31 de diciembre 2021 y 2020 han ascendido a un importe de 366.637,48 euros y 10.979,18 euros, respectivamente. Dicho resultado se obtiene de las variaciones de valor de las inversiones registradas por la Sociedad a lo largo del ejercicio en la cuenta de pérdidas y ganancias. Las pérdidas registradas mensualmente a lo largo del ejercicio se encuentran registradas en el epígrafe “Pérdidas en inversiones financieras – Acciones y participaciones cartera interior” por importe de 105.520,81 euros y 517.036,65 euros al 31 de diciembre de 2021 y 2020, respectivamente, y las ganancias registradas mensualmente se encuentran en el epígrafe “Ganancias en inversiones financieras – Acciones y participaciones cartera interior” por importe de 472.158,29 euros y 528.015, 83 euros al 31 de diciembre de 2021 y 2020, respectivamente (Nota 21).



CLASE 8.^a



005900856

CORRETAJE E INFORMACIÓN MONETARIA Y DE DIVISAS, SOCIEDAD DE VALORES, S.A.

MEMORIA DE LAS CUENTAS ANUALES CORRESPONDIENTES AL EJERCICIO ANUAL TERMINADO EL 31 DE DICIEMBRE DE 2021 (Expresada en euros)

7. Crédito a intermediarios financieros

El detalle del epígrafe “Crédito a intermediarios financieros” al 31 de diciembre de 2021 y 2020 es el siguiente:

	Euros	
	2021	2020
Depósitos a la vista	4 928 236,88	3 287 807,38
Depósitos a plazo	291 454,24	218 588,38
Otros créditos	823 707,79	1 059 938,55
Activos dudosos	115 514,40	115 574,08
Ajustes por valoración: (+/-)	(61 470,86)	(60 728,96)
	<u>6 097 442,45</u>	<u>4 621 179,43</u>

Al 31 de diciembre de 2021 y 2020 el detalle del epígrafe “Depósitos a la vista” es el siguientes:

	Euros	
	2021	2020
Banco de Crédito Social Cooperativo, S.A.	3 152 070,03	1 502 109,03
Banco Santander, S.A.	663 218,32	522 531,49
Banco Sabadell, S.A.	583 088,21	786 856,69
Caixabank, S.A.	199 087,55	87 859,26
BBVA, S.A.	126 712,38	143 448,88
Credit Suisse	99 981,22	103 356,52
Bankinter, S.A.	75 166,43	112 693,77
Resto	28 912,74	28 951,74
	<u>4 928 236,88</u>	<u>3 287 807,38</u>

Durante el ejercicio 2021 y 2020 dichas cuentas corrientes han sido remuneradas a un tipo de interés entre un (0,50%) y un 0,00%, y un (0,50%) y un 0,00%, respectivamente.



CLASE 8.^a



005900857

CORRETAJE E INFORMACIÓN MONETARIA Y DE DIVISAS, SOCIEDAD DE VALORES, S.A.

MEMORIA DE LAS CUENTAS ANUALES CORRESPONDIENTES AL EJERCICIO ANUAL TERMINADO EL 31 DE DICIEMBRE DE 2021

(Expresada en euros)

El movimiento del epígrafe “Ajustes por valoración” durante los ejercicios 2021 y 2020 es el siguiente:

	Saldo al 31.12.20	Adiciones	Disminuciones	(+/-) Otros	Euros Saldo al 31.12.21
Deterioro de valor de créditos por operaciones comerciales	(60 728,96)	(24 499,12)	23 632,80	124,42	(61 470,86)
	<u>(60 728,96)</u>	<u>(24 499,12)</u>	<u>23 632,80</u>	<u>124,42</u>	<u>(61 470,86)</u>

	Saldo al 31.12.19	Adiciones	Disminuciones	(+/-) Otros	Euros Saldo al 31.12.20
Deterioro de valor de créditos por operaciones comerciales	(64 894,09)	(14 461,85)	15 489,38	3 137,60	(60 728,96)
	<u>(64 894,09)</u>	<u>(14 461,85)</u>	<u>15 489,38</u>	<u>3 137,60</u>	<u>(60 728,96)</u>

Las adiciones y disminuciones de los deterioros de valor de créditos por operaciones comerciales se encuentran registrados en la cuenta de pérdidas y ganancias en los epígrafes “Pérdidas por deterioro de valor de activos no financieros” y “Recuperaciones de valor de activos no financieros deteriorados”.

Al 31 de diciembre de 2021 el epígrafe “Otros créditos” incluye un importe de 823.593,80 euros con clientes varios y 113,99 euros, correspondiente a saldos deudores mantenidos con Intermoney Titulización, S.G.F.T., S.A. A 31 de diciembre de 2020 el epígrafe “Otros créditos” incluía un importe de 1.024.696,32 euros con clientes varios y 35.242,23 euros, correspondiente a saldos deudores mantenidos con Intermoney Valores, S.V., S.A. por distintos conceptos relacionados con la operativa de intermediación (Nota 17).

Al 31 de diciembre de 2021 y 2020 el epígrafe “Depósitos a plazo” incluye un importe de 291.454,24 euros y un importe de 218.588,38 euros, respectivamente, correspondiente a una fianza constituida con Intermoney Valores, S.V., S.A. por operaciones en el mercado de derivados (Nota 17).



CLASE 8.ª



005900858

CORRETAJE E INFORMACIÓN MONETARIA Y DE DIVISAS, SOCIEDAD DE VALORES, S.A.

MEMORIA DE LAS CUENTAS ANUALES CORRESPONDIENTES AL EJERCICIO ANUAL TERMINADO EL 31 DE DICIEMBRE DE 2021

(Expresada en euros)

8. Crédito a particulares

El detalle del epígrafe “Crédito a particulares” al 31 de diciembre de 2021 y 2020 es el siguiente:

	Euros	
	2021	2020
Otros créditos y anticipos	3 456 972,08	4 642 229,97
Activos dudosos	3 534,27	3 269,95
Ajustes por valoración	2 369,07	6 147,10
	<u>3 462 875,42</u>	<u>4 651 647,02</u>

Con fecha 28 de abril de 2015, la Junta General de Accionistas de la Sociedad acordó por unanimidad conceder a favor de su sociedad matriz (CIMD, S.A.) un préstamo por importe de 4.000.000 euros al objeto de que dicha sociedad acometiera la adquisición de la sociedad Millennium BCP Gestão de Ativos, S.G.F.I., S.A. Las condiciones esenciales de dicho préstamo eran las siguientes:

- Duración/plazo de amortización: seis (6) años.
- Tipo de interés estipulado a valor de mercado: tipo de referencia Euribor publicado por el Banco de España, a un año, incrementado en un 1,5%. Al cierre de los ejercicios 2021 y 2020 el tipo de referencia de esta operación era de un 1,39%, en ambos ejercicios.

El tipo de interés se actualizará anualmente, tomando como referencia el tipo de referencia Euribor publicado por el Banco de España, a un año, publicado cada 18 de mayo.
- Periodo de liquidación de intereses: la amortización del préstamo y la liquidación de sus intereses será anual, pudiendo la prestataria amortizar anticipadamente el préstamo, sin que le sea de aplicación comisión alguna.
- Interés de demora de aplicación: seis por ciento (6%).



CLASE 8.ª



005900859

CORRETAJE E INFORMACIÓN MONETARIA Y DE DIVISAS, SOCIEDAD DE VALORES, S.A.

MEMORIA DE LAS CUENTAS ANUALES CORRESPONDIENTES AL EJERCICIO ANUAL TERMINADO EL 31 DE DICIEMBRE DE 2021

(Expresada en euros)

Con fecha 15 de abril de 2021 la Junta General de Accionistas acuerda por unanimidad ratificar las novaciones suscritas hasta la fecha relativas al contrato de préstamo firmado con CIMD, S.A. el 18 de mayo de 2015 consistentes en la prórroga de los periodos de carencia del préstamo, así como en la ampliación del plazo de duración del contrato hasta un total de 9 años. Asimismo, se acuerda por unanimidad suscribir una nueva novación al contrato al objeto de prorrogar medio año más el periodo de carencia del préstamo, fijando como fecha de pago de la primera amortización el 18 de noviembre de 2021.

Durante los ejercicios 2021 y 2020, dicho préstamo ha devengado unos intereses a favor de la Sociedad por importe total de 51.946,95 euros y 55.745,23 euros, respectivamente, los cuales se encuentran registrados en el epígrafe "Intereses, dividendos y rendimientos asimilados de los activos financieros" de la cuenta de pérdidas y ganancias (Notas 17 y 18). Al 31 de diciembre de 2021 y 2020, se encontraba pendiente de cobro un importe de 5.639,02 euros y 9.292,05 euros, respectivamente, habiéndose registrado dichos importes en el presente epígrafe del balance de situación.

El desglose del epígrafe "Ajustes por valoración" a 31 de diciembre de 2021 y 2020 es el siguiente:

	Euros	
	2021	2020
Intereses pendientes de cobro	5 639,02	9 292,05
Deterioro de operaciones comerciales	(3 269,95)	(3 144,95)
	<u>2 369,07</u>	<u>6 147,10</u>

El movimiento del epígrafe "Deterioro de operaciones comerciales" durante los ejercicios 2021 y 2020 es el siguiente:

	Euros				
	Saldo al 31.12.20	Adiciones	Disminuciones	(+/-) Otros	Saldo al 31.12.21
Deterioro de operaciones comerciales	(3 144,95)	(19 494,02)	19 369,02	-	(3 269,95)
	<u>(3 144,95)</u>	<u>(19 494,02)</u>	<u>19 369,02</u>	<u>-</u>	<u>(3 269,95)</u>



005900860

CLASE 8.^a**CORRETAJE E INFORMACIÓN MONETARIA Y DE DIVISAS, SOCIEDAD DE VALORES, S.A.****MEMORIA DE LAS CUENTAS ANUALES CORRESPONDIENTES AL EJERCICIO ANUAL TERMINADO EL 31 DE DICIEMBRE DE 2021****(Expresada en euros)**

					Euros
	Saldo al 31.12.19	Adiciones	Disminuciones	(+/-) Otros	Saldo al 31.12.20
Deterioro de operaciones comerciales	-	(3 144,95)	-	-	(3 144,95)
	-	(3 144,95)	-	-	(3 144,95)

9. Inmovilizado material

El detalle del epígrafe "Inmovilizado material" al 31 de diciembre de 2021 y 2020 es el siguiente:

	Euros	
	2021	2020
De uso propio:		
Instalaciones técnicas	50 996,11	76 633,87
Equipos informáticos	33 897,95	40 254,13
Mobiliario y enseres	10 236,99	12 141,90
Inmovilizado en curso	-	-
Equipos telefónicos	-	-
	95 131,05	129 029,90



005900861

CLASE 8.ª**CORRETAJE E INFORMACIÓN MONETARIA Y DE DIVISAS, SOCIEDAD DE VALORES, S.A.****MEMORIA DE LAS CUENTAS ANUALES CORRESPONDIENTES AL EJERCICIO ANUAL TERMINADO EL 31 DE DICIEMBRE DE 2021****(Expresada en euros)**

El movimiento durante los ejercicios 2021 y 2020 del epígrafe "Inmovilizado material" es el siguiente:

				Euros
	31.12.20	Altas	Bajas	31.12.21
Coste				
Instalaciones técnicas	231 722,42	-	-	231 722,42
Equipos informáticos	1 046 883,66	9 902,11	-	1 056 785,77
Mobiliario y enseres	171 283,35	-	-	171 283,35
Inmovilizado en curso	-	-	-	-
Equipos telefónicos	2 012 571,33	-	-	2 012 571,33
	3 462 460,76	9 902,11	-	3 472 362,87
Amortización acumulada				
Instalaciones técnicas	(155 088,55)	(25 637,76)	-	(180 726,31)
Equipos informáticos	(1 006 629,53)	(16 258,29)	-	(1 022 887,82)
Mobiliario y enseres	(159 141,45)	(1 904,91)	-	(161 046,36)
Equipos telefónicos	(2 012 571,33)	-	-	(2 012 571,33)
	(3 333 430,86)	(43 800,96)	-	(3 377 231,82)
Activo material neto	129 029,90	(33 898,85)	-	95 131,05
				Euros
	31.12.19	Altas	Bajas	31.12.20
Coste				
Instalaciones técnicas	231 722,42	-	-	231 722,42
Equipos informáticos	1 021 354,91	25 528,75	-	1 046 883,66
Mobiliario y enseres	171 283,35	-	-	171 283,35
Inmovilizado en curso	1 584,06	-	(1 584,06)	-
Equipos telefónicos	2 012 571,33	-	-	2 012 571,33
	3 438 516,07	25 528,75	(1 584,06)	3 462 460,76
Amortización acumulada				
Instalaciones técnicas	(129 450,79)	(25 637,76)	-	(155 088,55)
Equipos informáticos	(987 838,79)	(18 790,74)	-	(1 006 629,53)
Mobiliario y enseres	(157 138,58)	(2 002,87)	-	(159 141,45)
Equipos telefónicos	(2 012 571,33)	-	-	(2 012 571,33)
	(3 286 999,49)	(46 431,37)	-	(3 333 430,86)
Activo material neto	151 516,58	(20 902,62)	(1 584,06)	129 029,90



CLASE 8.ª



005900862

CORRETAJE E INFORMACIÓN MONETARIA Y DE DIVISAS, SOCIEDAD DE VALORES, S.A.

MEMORIA DE LAS CUENTAS ANUALES CORRESPONDIENTES AL EJERCICIO ANUAL TERMINADO EL 31 DE DICIEMBRE DE 2021

(Expresada en euros)

El importe de inmovilizado material totalmente amortizado al 31 de diciembre de 2021 y 2020 asciende a 3.154.895,93 euros y a 3.132.982,24 euros, respectivamente.

La Sociedad tiene contratada una póliza de seguro para cubrir los riesgos a que están sujetos los bienes del inmovilizado material. La cobertura de esta póliza se considera suficiente.

CIMD, S.A. (sociedad matriz del Grupo) tiene alquiladas las oficinas en las que opera la misma junto con el resto de filiales españolas del Grupo, repercutiendo a éstas el gasto correspondiente por el alquiler de dichas oficinas (Notas 17 y 23).

Al 31 de diciembre de 2021 y 2020 los importes previstos a pagar por concepto de arrendamiento a la sociedad matriz del Grupo, de acuerdo con los actuales contratos en vigor, sin tener en cuenta incrementos futuros de IPC ni actualizaciones futuras de rentas pactadas contractualmente, son las siguientes:

	Euros	
	2021	2020
En un año	199 078,02	198 083,42
Entre 1 año y 3 años	530 047,35	495 208,56
	<u>729 125,37</u>	<u>693 291,98</u>

10. Inmovilizado intangible

El movimiento durante los ejercicios 2021 y 2020 del epígrafe "Inmovilizado intangible" es el siguiente:

	Euros				
	31.12.20	Altas	Bajas	Reclasificaciones	31.12.21
Aplicaciones informáticas					
Coste	319 421,89	52 240,43	-	-	371 662,32
Amortización acumulada	(157 473,98)	(33 331,05)	-	-	(190 805,03)
	<u>161 947,91</u>	<u>18 909,38</u>	<u>-</u>	<u>-</u>	<u>180 857,29</u>



005900863

CLASE 8.^a**CORRETAJE E INFORMACIÓN MONETARIA Y DE DIVISAS, SOCIEDAD DE VALORES, S.A.****MEMORIA DE LAS CUENTAS ANUALES CORRESPONDIENTES AL EJERCICIO ANUAL TERMINADO EL 31 DE DICIEMBRE DE 2021****(Expresada en euros)**

	31.12.19	Altas	Bajas	Reclasificaciones	Euros 31.12.20
Aplicaciones informáticas					
Coste	156 172,97	163 248,92		-	319 421,89
Amortización acumulada	(154 139,68)	(3 334,30)		-	(157 473,98)
	<u>2 033,29</u>	<u>159 914,62</u>		<u>-</u>	<u>161 947,91</u>

El importe del inmovilizado intangible totalmente amortizado al 31 de diciembre de 2021 y 2020 asciende a 155.495,65 euros y a 151.311,79 euros, respectivamente.

11. Deudas con intermediarios financieros y Deudas con particulares

El detalle del epígrafe “Deudas con intermediarios financieros” al 31 de diciembre de 2021 y 2020 es el siguiente:

	Euros	
	2021	2020
Partidas pendientes de aplicación	7 807,76	79 226,50
Saldos con empresas del Grupo (Nota 17)	98 639,85	-
	<u>106 447,61</u>	<u>79 226,50</u>

El detalle del epígrafe “Deudas con particulares” al 31 de diciembre de 2021 y 2020 es el siguiente:

	Euros	
	2021	2020
Pasivos fiscales – CIMD, S.A. (Nota 17)	2 442 977,15	2 148 844,18
Saldos con empresas del Grupo (Nota 17)	908 911,48	72 780,43
	<u>3 351 888,63</u>	<u>2 221 624,61</u>



005900864

CLASE 8.ª**CORRETAJE E INFORMACIÓN MONETARIA Y DE DIVISAS, SOCIEDAD DE VALORES, S.A.****MEMORIA DE LAS CUENTAS ANUALES CORRESPONDIENTES AL EJERCICIO ANUAL TERMINADO EL 31 DE DICIEMBRE DE 2021****(Expresada en euros)****12. Periodificaciones de activo y de pasivo**

El epígrafe “Periodificaciones” de activo incluye los gastos devengados y no vencidos por la operativa propia de la Sociedad. En el epígrafe “Periodificaciones” de pasivo se incluye al 31 de diciembre de 2021 y 2020 las remuneraciones pendientes de pago por importe de 1.925.216,83 euros y por importe de 1.694.759,70 euros respectivamente, así como facturas pendientes de recibir por importe de 239.573,06 euros y por importe de 356.970,67 euros, respectivamente.

13. Otros activos y Otros pasivos

Al 31 de diciembre de 2021 y 2020 el detalle de los epígrafes “Otros activos” y “Otros pasivos” es el siguiente:

	Activo		Pasivo	
	2021	2020	2021	2020
Anticipos y créditos al personal	13 813,43	49 394,08	-	-
Proveedores diversos	143,77	321,52	34 938,54	91 046,89
Proveedores diversos en moneda extranjera (Nota 3.e)	-	-	213 487,12	223 852,95
Administración Pública acreedora	-	-	200 206,54	834 921,81
	<u>13 957,20</u>	<u>49 715,60</u>	<u>448 632,20</u>	<u>1 149 821,65</u>



005900865

CLASE 8.^a**CORRETAJE E INFORMACIÓN MONETARIA Y DE DIVISAS, SOCIEDAD DE VALORES, S.A.****MEMORIA DE LAS CUENTAS ANUALES CORRESPONDIENTES AL EJERCICIO ANUAL TERMINADO EL 31 DE DICIEMBRE DE 2021****(Expresada en euros)**

Los epígrafes "Proveedores diversos" y "Proveedores diversos en moneda extranjera" incluyen al 31 de diciembre de 2021 y 2020 diversos importes correspondientes a servicios y suministros recibidos, siendo los saldos más significativos registrados en dicho epígrafe los siguientes:

	Euros	
	2021	2020
Bloomberg LP	163 062,35	170 293,87
Trayport, Ltd.	46 178,47	41 162,76
Anadat Consulting, S.L.	588,39	3 445,91
The Derivatives Service Boureau (DSB), Ltd	=	43 925,00
IPC Network Services, Ltd.	=	18 382,08
IPC Information System, Ltd.	-	10 970,10
IMarket Communications Limited, Inc.	=	3 155,00
Otros	38 596,45	23 565,12
	<u>248 425,66</u>	<u>314 899,84</u>

El detalle del epígrafe "Administración Pública acreedora" al 31 de diciembre de 2021 y 2020 es el siguiente:

	Euros	
	2021	2020
I.R.P.F.	107 962,87	725 198,77
Seguridad Social	82 398,00	92 120,18
I.V.A.	9 845,67	17 602,86
	<u>200 206,54</u>	<u>834 921,81</u>



005900866

CLASE 8.ª**CORRETAJE E INFORMACIÓN MONETARIA Y DE DIVISAS, SOCIEDAD DE VALORES, S.A.****MEMORIA DE LAS CUENTAS ANUALES CORRESPONDIENTES AL EJERCICIO ANUAL TERMINADO EL 31 DE DICIEMBRE DE 2021****(Expresada en euros)****14. Fondos propios**

El detalle de los fondos propios al 31 de diciembre de 2021 y 2020 y el movimiento experimentado durante dichos ejercicios, se muestra a continuación:

	Euros				
	31.12.20	Distribución del resultado 2020	Otros movimientos	Resultado del ejercicio	31.12.21
Capital suscrito	3 005 000,00				3 005 000,00
	3 005 000,00				3 005 000,00
Reserva legal	601 012,10				601 012,10
Reservas voluntarias	4 304 873,62	87 492,91			4 392 366,53
	4 905 885,72	87 492,91			4 993 378,63
Resultado del ejercicio (Nota 15)	2 987 492,91	(2 987 492,91)		867 330,38	867 330,38
Dividendo a cuenta (Nota 15)	(2 900 000,00)	2 900 000,00		(835 000,00)	(835 000,00)
	7 998 378,63			32 330,38	8 030 709,01

	Euros				
	31.12.19	Distribución del resultado 2019	Otros movimientos	Resultado del ejercicio	31.12.20
Capital suscrito	3 005 000,00				3 005 000,00
	3 005 000,00				3 005 000,00
Reserva legal	601 012,10				601 012,10
Reservas voluntarias	3 963 571,14	341 302,48			4 304 873,62
	4 564 583,24	341 302,48			4 905 885,72
Resultado del ejercicio (Nota 15)	3 241 302,48	(3 241 302,48)		2 987 492,91	2 987 492,91
Dividendo a cuenta (Nota 15)	(2 900 000,00)	2 900 000,00	(2 900 000,00)		(2 900 000,00)
	7 910 885,72		(2 900 000,00)	2 987 492,91	7 998 378,63



CLASE 8.^a



005900867

CORRETAJE E INFORMACIÓN MONETARIA Y DE DIVISAS, SOCIEDAD DE VALORES, S.A.

MEMORIA DE LAS CUENTAS ANUALES CORRESPONDIENTES AL EJERCICIO ANUAL TERMINADO EL 31 DE DICIEMBRE DE 2021

(Expresada en euros)

Al 31 de diciembre de 2021 y 2020, el capital social está representado por 50.000 acciones de 60,10 euros de valor nominal cada una, totalmente suscritas y desembolsadas de la forma siguiente:

	<u>Número de Acciones</u>	<u>Porcentaje de Participación</u>
CIMD, S.A.	49 999	99,998%
Intermoney, S.A.	1	0,002%
	<u>50 000</u>	<u>100,000%</u>

La Reserva legal se dotará de conformidad con el artículo 274 de la Ley de Sociedades de Capital, que establece que, en todo caso, una cifra igual al 10 por 100 del beneficio del ejercicio se destinará a ésta, hasta que alcance, al menos, el 20 por 100 del capital social. Esta reserva no puede ser distribuida y, si es usada para compensar pérdidas, en el caso de que no existan otras reservas disponibles suficientes para tal fin, debe ser repuesta con beneficios futuros.

15. Propuesta de aplicación de resultados

La propuesta de distribución de los resultados obtenidos en el ejercicio 2021 que el Consejo de Administración propone para su aprobación a la Junta General de Accionistas y la propuesta del ejercicio 2020 aprobada por la Junta General de Accionistas celebrada el 15 de abril de 2021 se detallan a continuación:

	<u>Euros</u>	
	<u>2021</u>	<u>2020</u>
Beneficio/del ejercicio	<u>867 330,38</u>	<u>2 987 492,91</u>
Distribución		
Reserva voluntaria	32 330,38	87 492,91
Dividendo a cuenta	<u>835 000,00</u>	<u>2 900 000,00</u>
	<u>867 330,38</u>	<u>2 987 492,91</u>



CLASE 8.ª



005900868

CORRETAJE E INFORMACIÓN MONETARIA Y DE DIVISAS, SOCIEDAD DE VALORES, S.A.

MEMORIA DE LAS CUENTAS ANUALES CORRESPONDIENTES AL EJERCICIO ANUAL TERMINADO EL 31 DE DICIEMBRE DE 2021

(Expresada en euros)

Durante el ejercicio 2021, en base al acuerdo alcanzado por el Consejo de Administración celebrado el 15 de diciembre de 2021 fueron distribuidos a los accionistas de la Sociedad dividendos con cargo al resultado de dicho ejercicio por importe de 835.000,00 euros.

Esta cantidad no excedía de los resultados obtenidos al 30 de noviembre de 2021, deducidas las estimaciones del Impuesto sobre Sociedades a pagar sobre dichos resultados, en línea con lo establecido en el artículo 277 de la Ley de Sociedades de Capital.

Los estados contables provisionales formulados de acuerdo con los requisitos legales y que ponían de manifiesto la existencia de liquidez suficiente para la distribución de los mencionados dividendos se expone a continuación:

	<u>30.11.2021</u>
Resultado a la fecha	<u>1 402 193,54</u>
Dividendos a cuenta propuestos anteriormente	*
Resultados distribuibles	<u>1 402 193,54</u>
Dividendo a cuenta propuesto	<u>835 000,00</u>
Estado de liquidez	
Bancos y Cajas	3 450 804,35
Inversiones financieras temporales	<u>3 954 204,12</u>
	<u>7 405 008,47</u>



005900869

CLASE 8.ª

CORRETAJE E INFORMACIÓN MONETARIA Y DE DIVISAS, SOCIEDAD DE VALORES, S.A.**MEMORIA DE LAS CUENTAS ANUALES CORRESPONDIENTES AL EJERCICIO ANUAL TERMINADO EL 31 DE DICIEMBRE DE 2021****(Expresada en euros)**

Durante el ejercicio 2020, en base al acuerdo alcanzado por el Consejo de Administración celebrado el 9 de diciembre de 2020 fueron distribuidos a los accionistas de la Sociedad dividendos con cargo al resultado de dicho ejercicio por importe de 2.900.000,00 euros.

Esta cantidad no excedía de los resultados obtenidos al 30 de noviembre de 2020, deducidas las estimaciones del Impuesto sobre Sociedades a pagar sobre dichos resultados, en línea con lo establecido en el artículo 277 de la Ley de Sociedades de Capital.

Los estados contables provisionales formulados de acuerdo con los requisitos legales y que ponían de manifiesto la existencia de liquidez suficiente para la distribución de los mencionados dividendos se expone a continuación:

	<u>30.11.2020</u>
Resultado a la fecha	<u>3 200 956,00</u>
Dividendos a cuenta propuestos anteriormente	*
Resultados distribuibles	<u>3 200 956,00</u>
Dividendo a cuenta propuesto	<u>2.900.000,00</u>
Estado de liquidez	
Bancos y Cajas	4 212 597,00
Inversiones financieras temporales	<u>3 875 278,00</u>
	<u>8 087 875,00</u>

16. Situación fiscal

La Sociedad tributa por el régimen de tributación consolidada junto con CIMD, S.A., Intermoney Valores, S.V., S.A., Intermoney, S.A., Intermoney Gestión, S.G.I.I.C., S.A., Wind to Market, S.A. e Intermoney Valora Consulting, S.A.



CLASE 8.ª

CLASE 8.ª



005900870

CORRETAJE E INFORMACIÓN MONETARIA Y DE DIVISAS, SOCIEDAD DE VALORES, S.A.

MEMORIA DE LAS CUENTAS ANUALES CORRESPONDIENTES AL EJERCICIO ANUAL TERMINADO EL 31 DE DICIEMBRE DE 2021

(Expresada en euros)

La conciliación de la diferencia entre el resultado contable de la Sociedad de los ejercicios 2021 y 2020 y la base imponible del Impuesto sobre Sociedades es la siguiente:

	Euros	
	2021	2020
Resultado contable antes de impuestos	1 161 463,35	3 976 853,93
Diferencias permanentes	80 368,13	134 215,72
Base imponible (resultado fiscal)	1 241 831,48	4 111 069,65
Cuota resultante	310 457,87	1 027 767,41
Deducciones y bonificaciones	(16 324,90)	(38 406,39)
Cuota líquida (25%)	294 132,97	989 361,02
Retenciones y pagos a cuenta		
Cuota a pagar/ (cobrar) (Nota 17)	294 132,97	989 361,02

Se encuentran abiertos a inspección por parte de las autoridades tributarias la totalidad de los impuestos que le son aplicables a la Sociedad de los ejercicios legalmente no prescritos.

Debido a posibles interpretaciones diferentes de la normativa fiscal aplicable a algunas operaciones, podrían existir determinados pasivos fiscales de carácter contingente. Sin embargo, en opinión de la Sociedad y de sus asesores fiscales, la posibilidad de que se materialicen estos pasivos es remota y, en cualquier caso, la deuda tributaria que de ellos pudiera derivarse no afectaría significativamente a las cuentas anuales adjuntas.



CLASE 8.ª



005900871

CORRETAJE E INFORMACIÓN MONETARIA Y DE DIVISAS, SOCIEDAD DE VALORES, S.A.

MEMORIA DE LAS CUENTAS ANUALES CORRESPONDIENTES AL EJERCICIO ANUAL TERMINADO EL 31 DE DICIEMBRE DE 2021

(Expresada en euros)

17. Saldos y transacciones con Partes Vinculadas

Al 31 de diciembre de 2021 y 2020, los saldos deudores con sociedades del Grupo se muestran a continuación:

	Euros	
	2021	2020
Crédito a intermediarios financieros (Nota 7)		
Intermoney Valores, S.V, S.A.	291 568,23	253 830,61
Intermoney Titulización, S.G.F.T., S.A.	291 454,24	253 830,61
	113,99	-
Crédito a particulares (Nota 8)	3 000 160,40	4 009 779,51
CIMD, S.A.	3 000 010,40	4 009 292,05
Wind to Market, S.A.	150,00	487,46
Acciones y Participaciones (Nota 6)	328,10	322,60
Intermoney Valores, S.V, S.A.	200,80	200,80
Intermoney, S.A.	78,57	73,07
Intermoney Valora Consulting, S.A.	48,73	48,73

El detalle de los saldos acreedores con sociedades del Grupo al 31 de diciembre de 2021 y 2020 es el siguiente:

	Euros	
	2021	2020
Deudas con particulares (Nota 11)	3 351 888,63	2 221 624,61
CIMD, S.A., - Impuesto sobre Sociedades ejercicio 2021 (Nota 16)	294 132,97	-
CIMD, S.A., - impuesto sobre Sociedades ejercicio 2020 (Nota 16)	989 361,02	989 361,02
CIMD, S.A., - Impuesto sobre Sociedades ejercicio 2019	807 057,52	807 057,52
CIMD, S.A., - Impuesto sobre Sociedades ejercicio 2018	352 425,64	352 425,64
CIMD, S.A., - Dividendos pendientes de pago	834 983,30	-
Intermoney, S.A., - Dividendos pendientes de pago	16,70	-
CIMD, S.A.	73 911,48	72 780,43
Deudas con intermediarios financieros (Nota 11)	98 639,85	-
Intermoney Valores, S.V., S.A.	98 639,85	-



005900872

CLASE 8.^a**CORRETAJE E INFORMACIÓN MONETARIA Y DE DIVISAS, SOCIEDAD DE VALORES, S.A.****MEMORIA DE LAS CUENTAS ANUALES CORRESPONDIENTES AL EJERCICIO ANUAL TERMINADO EL 31 DE DICIEMBRE DE 2021****(Expresada en euros)**

El detalle de los ingresos y gastos con sociedades del Grupo al 31 de diciembre de 2021 y 2020 es el siguiente:

	Euros	
	2021	2020
Intereses, dividendos y rendimientos asimilados de los activos financieros (Nota 18)		
CIMD, S.A.	51 957,35	56 040,88
Intermoney Valora Consulting, S.A.	51 946,95	55 745,23
	10,40	295,65
Comisiones percibidas (Nota 19)		
Wind to Market, S.A.	4 063,58	3 851,04
Intermoney Valores, S.V., S.A.	4 063,58	3 847,08
	-	3,96
Comisiones pagadas (Nota 20)		
Intermoney Valores, S.V., S.A.	36 000,00	36 000,00
	36 000,00	36 000,00
Gastos generales (Nota 23)		
Arrendamientos - CIMD, S.A.	417 272,65	414 038,73
Servicios profesionales independientes - CIMD, S.A.	306 632,30	302 579,88
Comunicaciones - CIMD, S.A.	61 600,00	60 400,00
Suministros - CIMD, S.A.	11 255,69	12 978,08
Seguros - CIMD, S.A.	17 100,33	19 441,20
Otros servicios - CIMD, S.A.	19 284,05	17 239,29
	1 400,28	1 400,28

Durante los ejercicios 2021 y 2020 la Sociedad no ha realizado transacciones con otras partes vinculadas.



005900873

CLASE 8.^a**CORRETAJE E INFORMACIÓN MONETARIA Y DE DIVISAS, SOCIEDAD DE VALORES, S.A.****MEMORIA DE LAS CUENTAS ANUALES CORRESPONDIENTES AL EJERCICIO ANUAL TERMINADO EL 31 DE DICIEMBRE DE 2021****(Expresada en euros)****18. Margen de intereses**

El margen de intereses obtenido por la Sociedad al 31 de diciembre de 2021 y 2020 se desglosa de la siguiente forma:

	Euros	
	2021	2020
Intereses, dividendos y rendimientos asimilados de los activos financieros	51 958,71	56 040,88
Ingresos CIMD, S.A. (Notas 8 y 17)	51 946,95	55 745,23
Ingresos Intermoney Valora Consulting, S.A. (Nota 17)	10,40	295,65
Otros ingresos financieros	1,36	-
Intereses y cargas asimiladas de los pasivos financieros	(5 568,60)	(4 462,60)
Servicios bancarios	(5 568,60)	(4 462,60)
	<u>46 390,11</u>	<u>51 578,28</u>

19. Comisiones percibidas

El detalle del epígrafe "Comisiones percibidas" al 31 de diciembre de 2021 y 2020 es el siguiente:

	Euros	
	2021	2020
Tramitaciones o ejecuciones de operaciones	12 609 156,19	16 269 264,72
Otras comisiones	557 414,28	735 919,92
Comisiones con empresas del Grupo (Nota 17)	4 063,58	3 851,04
	<u>13 170 634,05</u>	<u>17 009 035,68</u>



005900874

CLASE 8.^a**CORRETAJE E INFORMACIÓN MONETARIA Y DE DIVISAS, SOCIEDAD DE VALORES, S.A.****MEMORIA DE LAS CUENTAS ANUALES CORRESPONDIENTES AL EJERCICIO ANUAL TERMINADO EL 31 DE DICIEMBRE DE 2021****(Expresada en euros)**

El detalle de los ingresos obtenidos por las operaciones realizadas al 31 de diciembre de 2021 y 2020 es el siguiente:

	Euros	
	2021	2020
Comisiones percibidas en otros mercados nacionales	11 190 483,06	14 621 481,11
Comisiones percibidas en mercados extranjeros	1 848 353,48	2 189 530,30
Comisiones percibidas en mercados secundarios oficiales	74 197,51	174 924,27
Comisiones percibidas por otros servicios	57 600,00	23 100,00
	<u>13 170 634,05</u>	<u>17 009 035,68</u>

20. Comisiones y corretajes satisfechos

El detalle del epígrafe "Comisiones y corretajes satisfechos" durante los ejercicios 2021 y 2020 es el siguiente:

	Euros	
	2021	2020
Comisiones cedidas a representantes y a otras entidades	329 261,92	396 837,86
Operaciones con valores	256 913,24	300 787,03
Comisiones cedidas a empresas del Grupo (Nota 17)	36 000,00	36 000,00
Incidencias operativas	36 250,08	20 071,50
	<u>658 425,24</u>	<u>753 696,39</u>

El detalle de las incidencias operativas al 31 de diciembre de 2021 y 2020 es el siguiente:

Mercado de negociación	2021		2020	
	Número de casos	Euros	Número de casos	Euros
Derivados	14	8 388,68	12	20 933,06
Renta fija	2	25 653,40	1	(861,56)
Energía	1	2 208,00	-	-
	<u>17</u>	<u>36 250,08</u>	<u>13</u>	<u>20 071,50</u>



005900875

CLASE 8.^a**CORRETAJE E INFORMACIÓN MONETARIA Y DE DIVISAS, SOCIEDAD DE VALORES, S.A.****MEMORIA DE LAS CUENTAS ANUALES CORRESPONDIENTES AL EJERCICIO ANUAL TERMINADO EL 31 DE DICIEMBRE DE 2021****(Expresada en euros)****21. Ganancias y pérdidas en inversiones financieras (neto)**

El detalle de las ganancias y pérdidas en inversiones financieras (netas) al 31 de diciembre de 2021 y 2020 es el siguiente:

	Euros	
	2021	2020
Acciones y participaciones cartera interior (neto) (Nota 6)	366 637,48	10 979,18
Beneficios	472 158,29	528 015,83
Pérdidas	(105 520,81)	(517 036,65)
Derivados de negociación (neto)	(402 195,68)	(54 042,16)
Beneficios	110 777,07	441 238,65
Pérdidas	(512 972,75)	(495 280,81)
	<u>(35 558,20)</u>	<u>(43 062,98)</u>

El valor nominal de los futuros contratados por la Sociedad al 31 de diciembre de 2021 y 2020 por importe de 2.117.617,64 euros y por importe de 1.737.413,64 euros, respectivamente, se encuentra registrado en el epígrafe "Otras cuentas de orden - Instrumentos financieros propios y de terceros en poder de otras entidades (valor de mercado)" de las cuentas de orden de la Sociedad.

22. Gastos de personal

El detalle del epígrafe "Gastos de personal" al 31 de diciembre de 2021 y 2020 es el siguiente:

	Euros	
	2021	2020
Sueldos y gratificaciones	6 377 506,15	7 692 568,27
Cuotas a la Seguridad Social	820 628,14	866 105,12
Indemnizaciones por despidos	481 399,11	43 148,53
Otros gastos de personal	203 924,22	232 045,29
	<u>7 883 457,62</u>	<u>8 833 867,21</u>



005900876

CLASE 8.ª**CORRETAJE E INFORMACIÓN MONETARIA Y DE DIVISAS, SOCIEDAD DE VALORES, S.A.****MEMORIA DE LAS CUENTAS ANUALES CORRESPONDIENTES AL EJERCICIO ANUAL TERMINADO EL 31 DE DICIEMBRE DE 2021****(Expresada en euros)**

Al 31 de diciembre de 2021 y 2020 se encuentran registrados en el epígrafe "Sueldos y gratificaciones" las remuneraciones variables por gratificaciones y pagas extras por un importe total de 1.925.216,83 euros y 1.694.759,70 euros, respectivamente, encontrándose pendientes de pago a dichas fechas. Dichos importes pendientes de pago se encuentran registrados en el pasivo del balance, en el epígrafe "Periodificaciones" (Nota 12). La remuneración variable ha sido pagada durante el mes de febrero de 2022 y febrero de 2021, respectivamente.

23. Gastos generales y Otras cargas de explotación

El detalle del epígrafe "Gastos generales" al 31 de diciembre de 2021 y 2020 es el siguiente:

	Euros	
	2021	2020
Comunicaciones	2 362 328,17	2 400 027,02
Arrendamientos (Nota 17)	306 632,30	302 579,88
Conservación y reparación	207 490,77	157 710,09
Representación y desplazamiento	177 143,10	115 991,83
Otros servicios de profesionales independientes	127 976,65	126 391,06
Resto de gastos	84 652,75	76 864,73
Donaciones	46 008,81	109 192,60
Suministros (Nota 17)	17 100,33	19 441,20
	3 329 332,88	3 308 198,41

El epígrafe "Otras cargas de explotación" incluye al 31 de diciembre de 2021 y 2020, un importe de 22.500,00 euros en ambos ejercicios, correspondientes a tasas de la CNMV.



005900877

CLASE 8.º**CORRETAJE E INFORMACIÓN MONETARIA Y DE DIVISAS, SOCIEDAD DE VALORES, S.A.****MEMORIA DE LAS CUENTAS ANUALES CORRESPONDIENTES AL EJERCICIO ANUAL TERMINADO EL 31 DE DICIEMBRE DE 2021****(Expresada en euros)****24. Información sobre el periodo medio de pago a proveedores. Disposición adicional tercera. "Deber de información" de la Ley 15/2010, de 5 de julio**

De acuerdo con lo establecido en la disposición final segunda de la Ley 31/2014, de 3 de diciembre, por la que se modifica la disposición adicional tercera de la Ley 15/2010, de 5 de julio, de modificación de la Ley 3/2004, de 29 de diciembre, por la que se establecen medidas de lucha contra la morosidad en las operaciones comerciales, y en relación a la información a incorporar en la memoria de las cuentas anuales sobre aplazamientos de pago a proveedores en operaciones comerciales calculado en base a lo establecido en la Resolución de 29 de enero de 2016 del Instituto de Contabilidad y Auditoría de Cuentas, el detalle del periodo medio de pago a proveedores efectuado durante los ejercicios 2021 y 2020 por la Sociedad es el siguiente:

	2021	2020
	Días	Días
Periodo medio de pago proveedores	18,77	21,89
Ratio de operaciones pagadas	20,00	22,58
Ratio de operaciones pendientes de pago	2,59	15,30
		Importe (euros)
Total pagos realizados	3 385 151,91	3 221 637,90
Total pagos pendientes	256 697,38	338 361,04

25. Otras informaciones

Los miembros del Consejo de Administración de la Sociedad han devengado en concepto de sueldos o remuneraciones un importe de 389 miles de euros y 453 miles de euros durante los ejercicios 2021 y 2020, respectivamente. La Sociedad ha satisfecho para este colectivo, durante los ejercicios 2021 y 2020, un importe de 3 miles de euros y 2 miles de euros, respectivamente, en concepto de primas por seguros de vida, y un importe de 5 miles de euros y 4 miles de euros, respectivamente, en concepto de primas por seguros de responsabilidad civil.



CLASE 8.ª



005900878

CORRETAJE E INFORMACIÓN MONETARIA Y DE DIVISAS, SOCIEDAD DE VALORES, S.A.

MEMORIA DE LAS CUENTAS ANUALES CORRESPONDIENTES AL EJERCICIO ANUAL TERMINADO EL 31 DE DICIEMBRE DE 2021

(Expresada en euros)

Al 31 de diciembre de 2021 y 2020 no hay concedidos anticipos o créditos a los citados miembros del Consejo de Administración.

El Consejo de Administración al 31 de diciembre de 2021 está formado por dos hombres y una mujer.

Los honorarios por los auditores externos correspondientes a la auditoría de la Sociedad para los ejercicios 2021 y 2020 ascendían a un importe de 32 miles de euros, en ambos ejercicios, no habiéndose prestado otros servicios en el ejercicio. La Sociedad no ha pagado honorarios a otras compañías bajo el nombre PricewaterhouseCoopers Auditores, S.L. por otros servicios durante los ejercicios 2021 y 2020.

Las operaciones globales de la Sociedad se rigen por leyes relativas a la protección del medioambiente ("leyes medioambientales") y la seguridad y salud del trabajador ("leyes sobre seguridad laboral"). Los Administradores de la Sociedad consideran que cumple sustancialmente tales leyes y que mantiene procedimientos diseñados para fomentar y garantizar su cumplimiento.

La Sociedad ha adoptado las medidas oportunas en relación con la protección y mejora del medioambiente y la minimización, en su caso, del impacto medioambiental, cumpliendo la normativa vigente al respecto. Durante los ejercicios 2021 y 2020, la Sociedad no ha realizado inversiones significativas de carácter medioambiental ni ha considerado necesario registrar ninguna provisión para riesgos y cargas de carácter medioambiental.

No existen contingencias significativas relacionadas con la protección y mejora del medioambiente.

Al 31 de diciembre de 2021 los Administradores de la Sociedad y las personas vinculadas a los mismos, tal y como se describen en el artículo 231 del Texto Refundido de la Ley de Sociedades de Capital, manifiestan que no han incurrido en ninguna situación de conflicto de interés que haya tenido que ser objeto de comunicación de acuerdo con lo dispuesto en el artículo 229 de la Ley anteriormente mencionada.



005900879

CLASE 8.ª

CORRETAJE E INFORMACIÓN MONETARIA Y DE DIVISAS, SOCIEDAD DE VALORES, S.A.

**MEMORIA DE LAS CUENTAS ANUALES CORRESPONDIENTES AL EJERCICIO ANUAL
TERMINADO EL 31 DE DICIEMBRE DE 2021
(Expresada en euros)**

26. Departamento de Atención al Cliente

Con arreglo a la Orden ECO 734/2004, de 11 de marzo, el titular del Departamento de Atención al Cliente ha recibido durante el ejercicio 2021 dos consultas de clientes, no considerándolas quejas ni reclamaciones, pero habiendo sido resueltas a través de dicho Departamento por haber sido recibidas por este canal. La Sociedad recibió tres consultas durante el ejercicio 2020 y ninguna reclamación.

27. Hechos posteriores

El conflicto entre Rusia y Ucrania está provocando, entre otros efectos, un incremento del precio de determinadas materias primas y del coste de la energía, así como la activación de sanciones, embargos y restricciones hacia Rusia que afectan a la economía en general y a las empresas con operaciones con y en Rusia específicamente. La medida en la que este conflicto bélico impactará en el negocio de la Sociedad dependerá del desarrollo de acontecimientos futuros que no se pueden predecir fiablemente a la fecha de formulación de las presentes cuentas anuales. En todo caso, a pesar de la incertidumbre existente, con los datos ahora disponibles los Administradores de la Sociedad estiman que no deberían verse afectada de forma significativa la cuenta de resultados de la Sociedad.

Además de lo anterior, no se han producido hechos posteriores significativos desde el cierre del ejercicio 2021 hasta la fecha de formulación de estas Cuentas Anuales.



CLASE 8.ª



005900880

CORRETAJE E INFORMACIÓN MONETARIA Y DE DIVISAS, SOCIEDAD DE VALORES, S.A.

INFORME DE GESTIÓN DEL EJERCICIO 2021

Exposición fiel del negocio y actividades principales

El ejercicio 2021 ha sido para el bróker del Grupo CIMD un año especialmente complicado. Intentar salvaguardar la salud de nuestros empleados como objetivo primordial, así como la necesidad de contar con un trabajo presencial consecuencia de la idiosincrasia de la gestión de un OTF, ha sido un objetivo difícil. Si a esto le añadimos la intervención masiva de los bancos centrales en los mercados secundarios que tuvieron como consecuencia una bajada de la actividad institucional al mínimo, conseguir nuestros objetivos presupuestarios resultó en una tarea imposible.

A lo largo del año 2021 seguimos haciendo controles periódicos a los empleados, como en 2020, extremando la precaución con aquellos que presentaran los menores síntomas relacionados con el COVID-19. Afortunadamente ninguno de los empleados que tuvieron la enfermedad en estos dos largos años tuvieron síntomas graves. Miramos así con esperanza el año 2022, y esperamos que de una vez por todas haya quedado atrás lo peor de la pandemia.

Tal y como hemos mencionado, no fuimos capaces de alcanzar los presupuestos marcados, quedándonos un 64% por debajo de dichos objetivos en cuanto a margen de explotación.

El año fue de más a menos, y a partir de febrero nos quedamos muy lejos de los ingresos que estaban planteados en la mayoría de los meses. La actividad del Banco Central Europeo (BCE), que tanto afecta a los mercados en las áreas de intermediación, fue muy superior a nuestra capacidad de actuación. Por ello, nos vimos obligados a ir ajustando nuestra fuerza laboral a la operativa. Aún con ese hándicap, pensamos que se ha realizado una buena labor en cada una de las áreas de la Sociedad, labor con la que hemos reafirmado nuestro liderazgo en España en prácticamente todos los servicios que ofrecemos.

Destacar asimismo el crecimiento de nuestro OTF, manteniéndonos como uno de los pocos centros de negociación cuya sede no está en Londres, y que nos sitúa como referente en la negociación institucional en la Europa continental.

La crisis financiera y una regulación muy estricta siguen limitando la actividad de los bancos europeos. Además, los tipos de interés en mínimos históricos han reducido la actividad de toma de posiciones en los bancos y así lo constatan los ingresos y resultados del conjunto de nuestra competencia, en la medida en que conocemos estos datos.

Por nuestra parte, seguimos con unas cuotas de presencia muy altas que son las que nos han permitido tener beneficios en 2021.



CLASE 8.ª



005900881

CORRETAJE E INFORMACIÓN MONETARIA Y DE DIVISAS, SOCIEDAD DE VALORES, S.A.

INFORME DE GESTIÓN DEL EJERCICIO 2021

Por áreas de negocio, la evolución de los tipos de interés en mínimos marcados por el BCE, así como una actividad limitada de negocio interbancario, imposibilita el crecimiento en las áreas de corto plazo, aun cuando mantenemos una cuota de mercado significativa y seguimos mejorando en los mercados en los que estábamos peor situados.

También seguimos apostando por una mayor presencia en el mercado de derivados OTC. Es aquí donde la incorporación de personal extranjero con experiencia para intentar competir a nivel europeo sigue siendo crucial, lo cual no resulta fácil.

Nuestro volumen de ingresos en el mercado de deuda pública viene dado por nuestra apuesta por incorporar personal con talento para intentar intermediar bonos del gobierno emitidos no solo por España sino también por otros países. Esto a pesar del BCE, ya que su presencia, como hemos comentado anteriormente, siempre conlleva una mayor iliquidez en el mercado.

En cuanto al área de derivados energéticos, ha tenido una operativa en línea con la de los últimos años, en los que seguimos intentando abrir nuevos mercados y nuevos productos.

Por último, el área de derivados de tipos de interés no ha destacado por su nivel de actividad, aun manteniendo la capacidad de nuestro terminal de futuros en cuanto a rapidez de ejecución y flexibilidad, buscando presencia con nuevos clientes y con servicios diferenciales.

De estas situaciones no esperamos que se revierta en el corto plazo ninguna de ellas, por lo que nuestro crecimiento va a seguir viniendo dado por posibles incrementos de nuevos clientes europeos. Más allá del producto tradicionalmente doméstico, hacia el producto más europeo, tenemos que ser capaces de atraer talento europeo a Madrid, si bien no es fácil dado que somos comparativamente una plaza financiera pequeña, y que el Brexit puede suponer problemas en la consecución de permisos de trabajo de expertos británicos, los más dados a buscar nuevas oportunidades de trabajo.

Adicionalmente, en 2021 hemos seguido trabajando en nuestra área denominada Business Innovation, con la que pretendemos estar más cerca de nuestros clientes en cuanto a desarrollos tecnológicos y apoyo en las necesidades que pudieran tener.

Finalmente en junio de 2021 iniciamos la actividad en la nueva plataforma electrónica CIMD e-pit, nuestra primera incursión en los mercados electrónicos como complemento a la voz.

El Resultado del Ejercicio 2021 después de impuestos ha sido de 867 miles de euros. Durante el ejercicio 2021 se repartió un dividendo a cuenta de 835 miles de euros, estando previsto distribuir a Reservas Voluntarias la diferencia de 32 miles de euros.



CLASE 8.ª



005900882

CORRETAJE E INFORMACIÓN MONETARIA Y DE DIVISAS, SOCIEDAD DE VALORES, S.A.

INFORME DE GESTIÓN DEL EJERCICIO 2021

Para el ejercicio 2022, nuestras expectativas para un entorno cambiante son difíciles de predecir, lo que nos ha llevado a presupuestar un ligero crecimiento con respecto a 2021, basado en un crecimiento en clientes internacionales que compense una menor operativa en algunos productos y en una mejora de cuota, aun siendo muy difícil aumentar estas cifras ya de por sí muy altas. Las incertidumbres principales parten de lo rápido que desaparezcan de cara al mercado las perspectivas de política acomodaticia de los tipos de interés del BCE.

Acciones propias

Durante el año 2021 la Sociedad ni posee ni ha efectuado algún negocio con acciones propias.

Investigación y desarrollo y medio ambiente

En el transcurso del ejercicio 2021 no se han realizado inversiones de carácter medioambiental. Asimismo, no se ha considerado necesario registrar ninguna provisión para riesgos y gastos de carácter medioambiental al no existir contingencias relacionadas con la protección y mejora del medio ambiente.

No somos una empresa que tengamos un impacto medioambiental significativo, pero a nivel de Grupo hemos querido contribuir de manera voluntaria a la reducción de emisiones de gases de efecto invernadero a través de la compensación de las emisiones indirectas producidas por la actividad de las empresas y empleados del Grupo en el ejercicio de sus funciones, procedentes del consumo eléctrico y de papel en las oficinas, uso de transporte hacia y desde la empresa y viajes de negocios.

Informe sobre la gestión de riesgos

Dada su actividad, el uso de instrumentos financieros por la Sociedad está destinado a la consecución de su objeto social, ajustando sus objetivos y políticas de gestión de los riesgos indicados en la Nota 4 de la memoria de las cuentas anuales, de acuerdo con la legislación vigente.

Información sobre periodo medio de pago a proveedores

Durante el ejercicio 2021, la Sociedad no ha realizado pagos que acumularan aplazamientos superiores a los legalmente establecidos diferentes a los descritos en la memoria de las Cuentas Anuales. Asimismo, al cierre del ejercicio 2021, la Sociedad no tiene saldo alguno pendiente de pago que acumule un aplazamiento superior al plazo legal establecido.



005900883



CLASE 8.ª
CORRETAJE

CORRETAJE E INFORMACIÓN MONETARIA Y DE DIVISAS, SOCIEDAD DE VALORES, S.A.

INFORME DE GESTIÓN DEL EJERCICIO 2021

Acontecimientos posteriores al cierre

No se han producido acontecimientos posteriores al cierre significativos adicionales a los indicados en la Nota 27.



005900884

CLASE 8.^a

CORRETAJE E INFORMACIÓN MONETARIA Y DE DIVISAS, SOCIEDAD DE VALORES, S.A.

INFORME ANUAL DE EMPRESAS DE SERVICIOS DE INVERSIÓN CORRESPONDIENTE AL EJERCICIO 2021

Dando cumplimiento a lo establecido en el Artículo 192 "Informe anual de empresas de servicios de inversión", del Real Decreto Legislativo 4/2015, de 23 de octubre, por el que se aprueba el texto refundido de la Ley del Mercado de Valores, se presenta en este documento la información exigida a 31 de diciembre de 2021.

Denominación:	CORRETAJE E INFORMACIÓN MONETARIA Y DE DIVISAS, SOCIEDAD DE VALORES, S.A. (CIMD, S.V., S.A.)
Naturaleza:	Empresa de Servicios de Inversión
Ubicación:	Madrid (España).
Volumen de negocio:	13.170 miles de euros
Número de empleados a tiempo completo ¹ :	59
Resultado bruto antes de impuestos:	1.161 miles de euros
Impuestos sobre el resultado:	294 miles de euros
Subvenciones o ayudas públicas recibidas:	Ninguna
Rendimiento de los activos:	6,14%

¹ No incluye becarios.



CLASE 8.^a



005900975

CORRETAJE E INFORMACIÓN MONETARIA Y DE DIVISAS, SOCIEDAD DE VALORES, S.A.

FORMULACIÓN DE LAS CUENTAS ANUALES E INFORME DE GESTIÓN DEL EJERCICIO 2021

El Consejo de Administración de Corretaje e Información Monetaria y de Divisas, Sociedad de Valores, S.A., en su reunión de fecha 11 de marzo de 2022, y en cumplimiento de la legislación vigente, formula las cuentas anuales y el informe de gestión de la Sociedad correspondientes al ejercicio anual terminado el 31 de diciembre de 2021, firmando los señores Administradores, extendidas en dos ejemplares, todos ellos en papel timbrado del Estado, numerados correlativamente e impresos por una cara, conforme a continuación se detalla:

<u>Ejemplar</u>	<u>Documento</u>	<u>Número de folios en papel timbrado</u>
Primer ejemplar	Cuentas anuales Informe de Gestión	Del 005900801 al 005900879 Del 005900880 al 005900884
Segundo ejemplar	Cuentas anuales Informe de Gestión	Del 005900885 al 005900963 Del 005900964 al 005900968

D. Rafael Bunzl Csonka

D. Iñigo Trincado Boville

Dña. Beatriz Senís Gilmartín



grupo
 cimd
Servicios de intermediación
consultoría, gestión y energía

Príncipe de Vergara 131
3ª Planta
28002 Madrid
T. +34 91 432 64 00
www.grupocimd.com

